



T.C. MİLLÎ EĞİTİM BAKANLIĞI

**OKUL-KURUMLAR İÇİN
STRATEJİK PLAN
HAZIRLAMA REHBERİ**



T.C

DOĞUBAYAZIT KAYMAKAMLIĞI

BARDAKLI HÜSNÜ M. ÖZYEGİN ORTAOKULU MÜDÜRLÜĞÜ

2024-2028 STRATEJİK PLAN

T.C

“ Muallimler! Yeni nesli, Cumhuriyetin fedakâr muallim ve mürebbilerini sizler yetiştireceksiniz. Ve yeni nesil sizin eseriniz olacaktır. “

-Mustafa Kemal ATATÜRK

İSTIKLALMARŞI

Korkma, sönmez bu şafaklarda yüzen al sancak;
Sönmeden yurdumun üstünde tüten en son ocak.
O benim milletimin yıldızıdır, parlayacak;
O benimdir, o benim milletimindir ancak.

Çatma, kurban olayım, çehreni ey nazlı hilal!
Kahrından ırkıma bir gül! Ne bu şiddet, bu celal?
Sana olmaz dökülen kanlarımız sonra helal...
Hakkıdır Hakk'a tapan milletimin istiklal!

Ben ezelden beridir hür yaşadım, hür yaşarım.
Hangi çılgın bana zincir vuracakmış? Şaşarım!
Kükremiş sel gibiyim, bendimi çiğner, aşarım.
Yırtarım dağları, enginlere sığmam, taşarım.

Garbın afakını sarmışsa çelik zırhlı duvar,
Benim iman dolu göğsüm gibi serhaddim var.
Ulusun, korkma! Nasıl böyle bir imanı boğar,
"Medeniyet!" dediğin tek dişi kalmış canavar?

Arkadaş! Yurduma alçakları uğratma sakın.
Siper et gövdeni, dursun bu hayasız akin.
Doğacaktır sana va'dettiği günler Hakk'ın...
Kim bilir, belki yarın, belki yarından da yakın.

Bastığın yerleri "toprak!" diyerek geçme, tanı:
Düşün altındaki binlerce kefensiz yatanı.
Sen şehit oğlusun, incitme, yazıktır atanı:
Verme, dünyaları alsan da, bu cennet vatanı.

Kim bu cennet vatanın uğruna olmaz ki feda?
Şüheda fışkıracak toprağı sıksan, şüheda!
Canı, cananı bütün varımı alsan da Hüda,
Etmesün tek vatanından beni dünyada cüda.

Ruhumun senden, İlahi, güdür ancak emelli:
Döğmesün mabedimin göğsüne namahrum eli.
Bu ezanlar ezanlar-ki şahadetleri dinin temeli
Ebedi yurdumun üstünde benim inlemeli.

O zaman vعد ile bin secde eder- varsa taşım,
Her cerihamdan, İlahi, boşanıp kanlı yaşım,
Fışkırtır nihet-mucresed gölü yeren mi şüm,
O zaman yükselerek arşa değer belki başım.

Dalgın sanı da şafaklar gibi ey şanlı hilal!
Olsun artık dökülen kanlarım hepsi helal!
Ebediyen sana yok, ırkıma yok izmihlal!
Hakkıdır, hür yaşamış bayrağımın hürriyet;
Hakkıdır, Hakk'a tapan, milletimin istiklal!

Mehmet AMİ ERSOY

**Öğretmenler;
Yeni Nesil Sizin
Eseriniz Olacaktır.**

GENÇLİĞE HİTABE

Ey Türk gençliği! Birinci vazifen, Türk istikbalini, Türk cumhuriyetini, İlelebet, muhafaza ve müdafaa etmektir.

Mevduiyetinin ve istikbalinin yegane temeli budur. Bu temel, senin, en kıymetli hazinendir. İstikbalde dahil, seni, bu hazineden, mahrum etmek isteyecek, dahil ve harici, bedhahların olacaktır. Bir gün, istiklal ve cumhuriyeti müdafaa mecburiyetine düşersen, vazifeye atılmak için, içinde bulunacağın vaziyetin imkanı ve şeraitini düşünmeyeceksin! Bu imkan ve şerait, çok namûsâit bir mahiyette tezahür edebilir. İstiklal ve cumhuriyetine kastedecek düşmanlar, bütün dünyada emsali görülmemiş bir galibiyetin mümessili olabilirler. Cebren ve hile ile aziz vatanın, bütün kaleleri zaft edilmiş, bütün tersanelerine girilmiş, bütün orduları dağıtılmış ve memleketin her köşesi biffil işgal edilmiş olabilir. Bütün bu şeraitten daha ilim ve daha vahim olmak üzere, memleketin dahilinde, iktidara sahip olanlar gaflet ve dalâlet ve hatta hiyanet içinde bulunabilirler. Hatta bu iktidar sahipleri şahsi menfaatlerini, müstevlerin siyasi emelleriyle tevhit edebilirler. Millet, fakir u zaruret içinde harap ve bîtap düşmüş olabilir.

Ey Türk istikbalinin evladı! İste, bu ahval ve şerait içinde dahil, vazifen, Türk istikbal ve cumhuriyetini kurtarmaktır! Muhtaç olduğun kudret, damarlarındaki asil kanda, mevcuttur!

K. Atatürk

“ Muallimler! Yeni nesli, Cumhuriyetin fedakâr muallim ve mürebbilerini sizler yetiştireceksiniz. Ve yeni nesil sizin eseriniz olacaktır. “

-Mustafa Kemal ATATÜRK

Okul/Kurum Bilgileri

İli: AĞRI		İlçesi: DOĞUBAYAZIT	
Adres:	Bardaklı Köyü Bardaklı Küme Evleri Bardaklı Hüsnü M. Özyeğin Ortaokulu Blok No.304 Doğubayazıt //AĞRI	Coğrafi Konum (link)	M3P9+QJF BARDAKLI, DOĞUBAYAZIT/AĞRI, TÜRKİYE
Telefon Numarası:	0546 409 70 02	Faks Numarası:	
e- Posta Adresi:	722707@meb.k12.tr	Web sayfası adresi:	bardaklihmozyegin.meb.k12.tr
Kurum Kodu:	722707	Öğretim Şekli:	Tam Gün

İlçe Milli Eğitim Müdürü Sunuş

Değerli velilerimiz ve öğrencilerimiz,

Doğubayazıt İlçe Milli Eğitim Müdürlüğü olarak ilçemizdeki okullarda eğitim gören öğrencilerimizin akademik başarılarını arttırmak ve eğitim kalitelerini yükseltmek adına Bakanlığımızın sunduğu tüm imkanları seferber ederek özveriyle çalışıyor ve çalışmaya devam ediyoruz. Bu doğrultuda Bakanlığımızın Merkez Stratejik Planı ile İl ve İlçe Milli Eğitim Müdürlüklerimizin her tür ve kademedeki eğitim kurumlarının stratejik eylem planlarının oluşturularak eğitim kurumlarımızın geleceğine yön vermek niyetindeyiz. İlçe Milli Eğitim Müdürlüğü olarak misyonumuz, Türkiye Cumhuriyeti'ne yarar sağlayan, doğru ve yanlış ayırt edebilen, kendine yetebilen, kültürlü ve çalışkan nesiller yetiştirmektir. Yeni dönemimizde Bakanlığımızın Stratejik Eylem Planı doğrultusunda Doğubayazıt İlçe Milli Eğitim Müdürlüğü olarak Stratejik Eylem Planımızı hazırlayıp, çağdaş eğitim ve öğretim uygulamalarının bilimsel yönlerini ve tüm yenilikleri göz önünde bulundurarak yapılacak çalışmaların takibini sağlamalı ve uygulanabilirliğini arttırmalıyız. Yukarıda bahsettiğim eğitim öğretim ortamını oluşturmak adına insan kaynakları ve kurumsallaşma, sosyal faaliyetler, altyapı, toplumla ilişkiler ve kurumlararası ilişkileri kapsayan Stratejik Plan hazırlanmıştır. Söz konusu planın hazırlanmasında ve uygulanmasında emeği geçen başta Strateji Yönetim Ekibine ve tüm Doğubayazıt İlçe Milli Eğitim Müdürlüğü ailesine teşekkür ediyorum.

Davut ŞEN
İlçe Milli Eğitim Müdürü

Okul Müdürü Sunuş



Değişim yeryüzünde değişmeyen bir gerçektir. Ancak 20.yüzyılın başlarından itibaren değişimin hızı giderek artmıştır. 20.yy'ın son çeyreğinde ise teknolojik gelişmelerle beraber bilişim alanında da yaşanan çok hızlı gelişmeler ve değişimler günlük hayatımızı çepeçevre kuşatmıştır. Bu hızlı bilimsel ve teknolojik gelişmeler kurumların işleyişlerini ve dinamiklerini etkilemiştir.

Bu durum karşısında kurumlar çalışanların performansını, iş doyumlarını ve verimliliklerini gözden geçirmek durumunda kalmışlardır. Bu noktadan hareketle de işleyişin, gelişimin ve kalkınmanın bir plan dahilinde gerçekleşmesi bir ihtiyaç bir zorunluluk haline almıştır. Hatta 1960 yılında sonra bizde ilk planlı kalkınma dönemi başlamıştır. DPT tarafından beş yıllık kalkınma planları hazırlanmış ve uygulamaya konmuştur. Yaşadığımız süreçte ise kurumların işleyiş ve gelişimleri içinde planlı dönem başlamıştır.

Stratejik planın ortaya çıkışı da bu felsefeden hareketle olmuştur. Her kurum kendi "vizyonunu" ve "misyonu" belirlemek durumunda kalmıştır. Ayrıca nitelikli ve kaliteli işgücü yetiştirmek, çağın gelişmelerini yakalamak kurumlar ve organizasyonlar için olmazsa olmaz hedefler haline gelmiştir. Bu bağlamda ekip çalışması ve takım ruhu önem kazanmıştır.

Okulumuzun da gelecek hedeflerine ulaşması tüm paydaşlarımızın desteği ve katkısı ile mümkün olacaktır. Stratejik planın hazırlanmasında emeği geçen stratejik plan ekibine teşekkür ediyorum.

ŞEVKET FATİH ERİŞ
Okul Müdürü

İÇİNDEKİLER

1. GİRİŞ VE STRATEJİK PLANIN HAZIRLIK SÜRECİ

- 1.1. Strateji Geliştirme Kurulu ve Stratejik Plan Ekibi
- 1.2. Planlama Süreci

2. DURUM ANALİZİ

- 2.1. Kurumsal Tarihçe
- 2.2. Uygulanmakta Olan Planın Değerlendirilmesi
- 2.3. Mevzuat Analizi
- 2.4. Üst Politika Belgelerinin Analizi
- 2.5. Faaliyet Alanları ile Ürün ve Hizmetlerin Belirlenmesi
- 2.6. Paydaş Analizi
- 2.7. Kuruluş İçi Analiz

- 2.7.1. Teşkilat Yapısı
- 2.7.2. İnsan Kaynakları
- 2.7.3. Teknolojik Düzey
- 2.7.4. Mali Kaynaklar
- 2.7.5. İstatistik Veriler

2.8. Dış Çevre Analizi (Politik, Ekonomik, Sosyal, Teknolojik, Yasal ve Çevresel Çevre Analizi -PESTLE)

2.9. Güçlü ve Zayıf Yönler ile Fırsatlar ve Tehditler (GZFT) Analizi

2.10. Tespit ve İhtiyaçların Belirlenmesi

3. GELECEĞE BAKIŞ

- 3.1. Misyon
- 3.2. Vizyon
- 3.3. Temel Değerler

4. AMAÇ, HEDEF VE STRATEJİLERİN BELİRLENMESİ

- 4.1. Amaçlar
- 4.2. Hedefler
- 4.3. Performans Göstergeleri
- 4.4. Stratejilerin Belirlenmesi
- 4.5. Maliyetlendirme

5. İZLEME VE DEĞERLENDİRME

6. Tablo/Şekil/Grafikler/Ekler

1. GİRİŞ VE STRATEJİK PLANIN HAZIRLIK SÜRECİ

1.1. Strateji Geliştirme Kurulu ve Stratejik Plan Ekibi

Tablo 1. Strateji Geliştirme Kurulu ve Stratejik Plan Ekibi Tablosu

Strateji Geliştirme Kurulu Bilgileri		Stratejik Plan Ekibi Bilgileri	
Adı Soyadı	Ünvanı	Adı Soyadı	Ünvanı
Şevket Fatih ERİŞ	Okul Müdürü	Ahmet Cemil KARABAY	Müdür Yardımcısı
Ahmet Cemil KARABAY	Müdür Yardımcısı	Selman GÖMLEKSİZOĞLU	Öğretmen
Orhan DAĞDELEN	Öğretmen	Büşra ÖZDAŞ	Öğretmen
Davut KARACA	Okul-Aile Birliği Başkanı		
Ahmet Şah KURT	Okul-Aile Birliği Yönetim Kurulu Üyesi		

1.2. Planlama Süreci:

Stratejik Plan Hazırlık Süreci

Yasal Çerçeve

5018 Sayılı Kamu Mali Yönetimi ve Kontrol Kanunu'nun 9. maddesi, MEB Strateji Geliştirme Başkanlığının 2013/26 Sayılı Genelgeleri, Milli Eğitim Bakanlığı 2024-2028 Stratejik Planı, Ağrı İl Milli Eğitim Müdürlüğü ve İlçe Milli Eğitim Müdürlüğümüzün 2024-2028 Stratejik Planı gibi yasal düzenlemelerle Okulumuzun stratejik planının hazırlanması zorunlu hale gelmiştir.

Bardaklı Hüsnü M. Özyeğin Ortaokulu Müdürlüğü 2024-2028 Stratejik Planlama süreci:

Bardaklı Hüsnü M. Özyeğin Ortaokulu Müdürlüğü 2024-2028 Dönemi stratejik planlama çalışmaları Milli Eğitim bakanlığının 2013/26 sayılı genelgeleri başlamıştır. İlk olarak Stratejik Planlama Üst Kurulu oluşturulmuştur. Daha sonra Müdür Yardımcısı Ahmet Cemil KARABAY'ın yönetiminde okul Stratejik Planlama Ekibi kurulmuştur

Daha sonra durum analizine veri oluşturması amacıyla öncelikle paydaş analizi yapıldı. Paydaş analizinden sonra kurum paydaşlarına memnuniyet anketleri düzenlendi. Stratejik Planlama çalışmalarını veri oluşturması amacıyla okuldaki öğretmenlerden okul faaliyetleri ile ilgili istatistikî bilgiler istendi.

Paydaş anketleri sonrası Stratejik Planlama Çalıştayı'na hazırlık amacıyla çalıştaya katılacak kişilere Ahmet Cemil KARABAY tarafından eğitim verildi. Yapılan eğitim sonrası başlayan çalıştayda Bardaklı Hüsnü M. Özyeğin Ortaokulu Müdürlüğü'nün 2024-2028 Stratejik Planı hazırlanmıştır. Yapılan çalıştaylarda okulumuzun tüm paydaşlarının görüş düşünceleri ve beklentileri dikkate alınmaya çalışılmıştır.

Daha sonra aralık ayı sonunda ikinci bir çalışma yapılarak Stratejik Plana son hali verilmiştir.

2. DURUM ANALİZİ

Durum analizi bölümünde, aşağıdaki hususlarla ilgili analiz ve değerlendirmeler yapılmıştır;

- *Kurumsal tarihçe*
- *Uygulanmakta olan planın değerlendirilmesi*
- *Mevzuat analizi*
- *Üst politika belgelerinin analizi*
- *Faaliyet alanları ile ürün ve hizmetlerin belirlenmesi*
- *Paydaş analizi*
- *Kuruluş içi analiz*
- *Dış çevre analizi (Politik, ekonomik, sosyal, teknolojik, yasal ve çevresel analiz)*
- *Güçlü ve zayıf yönler ile fırsatlar ve tehditler (GZFT) analizi*
- *Tespit ve ihtiyaçların belirlenmesi*

2.1. Kurumsal Tarihçe

Tarihi Gelişim

Okul Eğitim-Öğretime 2007-2008 Eğitim-Öğretim Yılında 15 öğretmen 275 öğrenci ile başlamıştır. Okulda mezunlar arasında 1 tıp fakültesi,1 Maliye,1 Veteriner, 1 Ziraat Mühendisi,12 Öğretmen,1 Astsubay,2 Polis ve 1 İmam bulunmaktadır. Okulun yapımından önce köyde sadece ilkokul olup, okulun yapım tarihinden itibaren Karabulak Köyünde olan Ortaokul kademesi köyümüz bünyesine geçmiştir.2011 Yılında okulumuz kalorifer sistemine geçmiş olup kazan dairesi binası eklenmiştir.2023-2024 Eğitim-Öğretim yılına 1 Müdür, 1 Müdür Yardımcısı, 9 Branş Öğretmeni ile devam etmektedir.

2.2. Uygulanmakta Olan Stratejik Planın Değerlendirilmesi

Bardaklı Hüsnü M. Özyeğin Ortaokulu Müdürlüğünün 2019 - 2023 Stratejik Planı; “Eğitim Öğretime Erişimin Artırılması, Eğitim Öğretimde Kalitenin Artırılması ve Kurumsal Kapasitenin Geliştirilmesi” temalarını içermektedir. Her temada 1 amaç belirlenmiştir. 1. amaçta 1 hedef, 2. amaçta 2 hedef ve 3. amaçta 3 hedef olmak üzere toplam 3 amaç ve 6 hedef belirlenmiştir. Planda yer alan hedefleri gerçekleştirmek için belirlenen tedbir ve stratejilerin tamamına yakını uygulanmıştır. Plan dönemi tamamlanmamış olmasına rağmen performans göstergelerinin büyük çoğunluğunda, plan döneminin son performans yılı 2019 hedefine ulaşılmıştır. Plan döneminin tamamlanmasına 1 yıl kala Cumhurbaşkanlığı Hükümet Sistemine geçilmesinden dolayı 2018/16 sayılı Genelge uyarında stratejik planın yenilenmesi zarurietini doğduğundan 2019 Mali Yılı Performans Programı hazırlanamamış, 2019 yılına ait performans göstergelerinin gerçekleşme durumları tespit edilememiştir. Önceki plan döneminde “Eğitim Öğretim Faaliyetlerine Erişim” teması kapsamındaki hedefte “okullaşma oranlarının artırılması, devamsızlık oranlarının, hayat boyu öğrenmeye katılım” ve benzeri göstergeler yer almaktadır. “Eğitim Öğretimde Kalitenin Artırılması” teması kapsamındaki hedeflerde “merkezi sistem sınavlarındaki başarı, ulusal ve uluslararası çalışmalara katılım düzeyleri, yabancı dil becerileri, mesleki eğitimin geliştirilmesi, öğrenci ödüllendirilme ve disiplin düzeyleri” ve benzeri göstergelere yer verilmiştir. “Kurumsal Kapasitenin Geliştirilmesi teması kapsamındaki hedeflerde “derslik başına düşen öğrenci sayısı, insan kaynaklarının eğitimi, taşımali eğitim çalışmaları, okullarda teknolojik olanakları geliştirme” ve benzeri göstergelere yer verilmiştir. Plandaki hedefler, paydaşlarla yapılan görüşmelerden ortaya çıkan sonuçlara göre belirlenmiştir. 2019-2023 Stratejik Planımızdaki hedefler önceki plan dönemine benzer olarak paydaşlarımızın beklentileri, kurumumuzun faaliyet alanları, ihtiyaçlar ve gelişim alanları ile MEB politikaları, İl Milli Eğitim Müdürlüğü ile İlçe Milli Eğitim Müdürlüğünün hedefleri ile birlikte analiz edilerek belirlenmiştir. Bu nedenle her ne kadar benzer nitelikte hedefler belirlenmiş olsa da çeşitlilik ve sayı itibariyle 2019-2023 Stratejik Plan dönemi hedefleri, önceki plan dönemi hedeflerinden farklılık arz etmektedir. Bu durum, Müdürlüğümüz tarafından “Ağrı'nın Türkiye'deki Önemi” ve “Türkiye'nin Uluslararası Konjonktürdeki Önemi” farkındalığı sonucunda ortaya çıkmış bir zaruriet olarak kabul edilmekte.

2.3. Yasal Yükümlülükler ve Mevzuat Analizi

Hüsnü M. Özyeğin Ortaokulu, İl ve İlçe Milli Eğitim Müdürlüğümüzün tabi olduğu tüm yasal yükümlülüklere uymakla mükelleftir. Bunların dışında Ortaokul düzeyinde yükümlülük arz eden mevzuat, Tablo 1’de ayrıca gösterilmiştir.

Tablo 1 Mevzuat Analizi.

Yasal Yükümlülük	Dayanak	Tespitler	İhtiyaçlar
<ul style="list-style-type: none">Okulumuz “Dayanak” başlığı altında sıralanan Kanun, Kanun Hükmünde Kararname, Tüzük, Genelge ve Yönetmeliklerdeki ilgili hükümleri yerine getirmek“Eğitim-öğretim hizmetleri, insan kaynaklarının gelişimi, halkla ilişkiler, stratejik plan hazırlama, stratejik plan izleme-değerlendirme süreci iş ve işlemleri” faaliyetlerini yürütmek.Resmi kurum ve kuruluşlar, sivil toplum kuruluşları ve özel sektörle mevzuat hükümlerine aykırı olmamak ve faaliyet alanlarını kapsamak koşuluyla protokoller ve diğer işbirliği çalışmalarını yürütmekİlkokul öğrencilerinin okula kayıt, sınıf geçme, devam-devamsızlık,	<ul style="list-style-type: none">T.C. Anayasası1739 Sayılı Millî Eğitim Temel Kanunu652 Sayılı MEB Teşkilat ve Görevleri Hakkındaki Kanun Hükmünde Kararname222 Sayılı Millî Eğitim Temel Kanunu (Kabul No: 5.1.1961, RG: 12.01.1961 / 10705-Son Ek ve Değişiklikler: Kanun No: 12.11.2003/ 5002, RG: 21.11.2003657 Sayılı Devlet Memurları Kanunu5442 Sayılı İl İdaresi Kanunu3308 Sayılı Mesleki Eğitim Kanunu439 Sayılı Ek Ders Kanunu4306 Sayılı Zorunlu İlköğretim ve Eğitim Kanunu5018 sayılı Kamu Mali Yönetimi ve Kontrol KanunuMEB Personel Mevzuat BülteniTaşıma Yoluyla Eğitime Erişim YönetmeliğiMEB Millî Eğitim Müdürlükleri Yönetmeliği (22175 Sayılı RG Yayınlanan)Millî Eğitim Bakanlığı Rehberlik ve Psikolojik Danışma Hizmetleri Yönetmeliği	<ul style="list-style-type: none">Müdürlüğümüzün hizmetlerini mevzuattaki hükümlere uygun olarak yürütmektedir.Diğer kurumlarla işbirliği gerektiren çalışmalarda, gerek tabi olduğumuz mevzuat gerekse diğer kurumların mevzuatları arasında uyumsuzluk ortaya çıkabilmektedir.Tabi olduğumuz mevzuatın kapsamı, Müdürlüğümüzün yetkilerini çeşitlendirmekle birlikte sınırlamaktadır.Kurumsal kültürümüz, mevzuatta sık yaşanan değişikliklere hazırlıklı olmasına rağmen öğrenci ve velilerimizden oluşan paydaşlarımız, yeni ve farklı çalışmalara uyuma direnç göstermektedir.Mevzuat itibariyle öğrenci velilerinin eğitim	<ul style="list-style-type: none">Diğer kurumlarla işbirliğinde, yetki alanının genişletilmesiMevzuat itibariyle Okul Müdürlerinin yetkilerinin artırılmasıEğitim uygulamaları konusunda ulusal düzeyde tanıtım çalışmaları yaparak öğrenci ve velilerinin bilgilendirilmesiMevzuatta ihtiyaç duyulan değişikliklerde “yenileme” çalışmaları yerine “güncelleme” çalışmalarına yer verilmesiÖğrenci velilerinin eğitim faaliyetlerine müdahale alanlarının sınırlandırılması için yasal tedbirlerin alınmasıMevzuatın, çalışanların

sosyal sorumluluk çalışmaları vb. iş ve işlemleri	<ul style="list-style-type: none">• 04.12.2012/202358 Sayı İl İlçe MEM'nün Teşkilatlanması 43 Nolu Genelge• 26 Şubat 2018 tarihinde yayımlanan Kamu İdarelerinde Stratejik Planlamaya İlişkin Usul ve Esaslar Hakkındaki Yönetmelik• Okul Öncesi Eğitim ve İlköğretim Kurumları Yönetmeliği• Sosyal Etkinlikler Yönetmeliği• MEB Eğitim Kurulları ve Zümreleri Yönergesi	faaliyetlerine müdahale alanını sınırlandıran herhangi bir mekanizma bulunmamaktadır.	kendilerini güvende hissedebileceği şekilde yeniden düzenlenmesi
---	--	---	--

2.4. Üst Politika Belgeleri Analizi

Üst politika belgeleri;

- 12. Kalkınma Planı
- Cumhurbaşkanlığı Programı,
- Orta Vadeli Program,
- Cumhurbaşkanlığı Yıllık Programı,
- Millî Eğitim Bakanlığı Stratejik Planı,
- İl Millî Eğitim Müdürlüğü Stratejik Planı,
- İlçe Millî Eğitim Müdürlüğü Stratejik Planı ile
- Okul/kurumu ilgilendiren ulusal, bölgesel ve sektörel strateji eylem planlarını ifade eder.

Kurumun faaliyet alanları ile Kalkınma Planı, diğer plan ve programlarda yer alan amaç, ilke ve politikalar arasındaki uyuma bakılır.

Tablo 2. Üst Politika Belgeleri Analizi Tablosu

Üst Politika Belgesi	İlgili Bölüm/Referans	Verilen Görevler/İhtiyaçlar
5018 sayılı Kamu Mali Yönetimi ve Kontrol Kanunu	<ul style="list-style-type: none">• 9. Madde,• 41. Madde	Kurum Faaliyetlerinde bütçenin etkin ve verimli kullanımı Stratejik Plan Hazırlama İzleme ve Değerlendirme Çalışmaları
30344 sayılı Kamu İdarelerinde Stratejik Plan Hazırlamaya İlişkin Usul ve Esaslar Hakkında Yönetmelik (26 Şubat 2018)	Tümü	5 yıllık hedefleri içeren Stratejik Plan hazırlanması
Cumhurbaşkanlığı Yıllık Programı	Tümü	2024-2028 Stratejik Planının Hazırlanması
2021-2023 Orta Vadeli Program	Tümü	Bütçe çalışmaları
MEB 12. Kalkınma Planı Politika Önerileri	Önerilen politikalar	Hedef ve stratejilerin belirlenmesi
MEB Kalite Çerçevesi	Tümü	Hedef ve stratejilerin belirlenmesi
MEB 2022 Bütçe Yılı Sunuşu	Tümü	Bütçe çalışmaları
2017-2023 Öğretmen Strateji Belgesi	Tümü	Hedef ve stratejilerin belirlenmesi
OECD 2022 Raporu	Türkiye verileri	Stratejilerin belirlenmesi
2022-2023 MEB İstatistikleri	Örgün Eğitim İstatistikleri	Hedef ve göstergelerin belirlenmesi
Kamu İdareleri İçin Stratejik Plan Hazırlama	Tümü	5 yıllık hedefleri içeren Stratejik Plan hazırlanması

Kılavuzu (26 Şubat 2018)		
2022/21 sayılı Genelge, 2024-2028 Stratejik Plan Hazırlık Çalışmaları (06 Ekim 2022)	Tümü	2024-2028 Stratejik Planının Hazırlanması
MEB 2024-2028 Stratejik Plan Hazırlık Programı (06 Ekim 2022)	Tümü	2024-2028 Stratejik Planı Hazırlama Takvimi
MEB 2024-2028 Stratejik Planı	Tümü	MEB Politikaları Konusunda Taşra Teşkilatına Rehberlik
Kamu İdarelerince Hazırlanacak Performans Programları Hakkında Yönetmelik	Tümü	5 yıllık kurumsal hedeflerin her bir mali yıl için ifade edilmesi
Kamu İdarelerince Hazırlanacak Faaliyet Raporu Hakkında Yönetmelik	Tümü	Her bir mali yıl için belirlenen hedeflerin gerçekleştirme durumlarının tespiti, raporlanması
Ağrı İl Milli Eğitim Müdürlüğü 2024-2028 Stratejik Planı	Tümü	Amaç, hedef, gösterge ve stratejilerin belirlenmesi
İlçe Milli Eğitim Müdürlüğü 2024-2028 Stratejik Planı	Tümü	Amaç, hedef, gösterge ve stratejilerin belirlenmesi

2.5. Faaliyet Alanları ile Ürün/Hizmetlerin Belirlenmesi

Mevzuat analizi çıktıları dolayısıyla görev ve sorumluluklar dikkate alınarak okul/kurumun sunduğu temel ürün ve hizmetler belirlenir. Belirlenen ürün ve hizmetler Tablo 3'te belirtildiği gibi belirli faaliyet alanları altında toplulaştırılmıştır.

Tablo 3. Faaliyet Alanlar/Ürün ve Hizmetler Tablosu

Faaliyet Alanı	Ürün/Hizmetler
Öğretim-eğitim faaliyetleri	Öğrenci İşleri Kayıt-nakil işleri Devam-devamsızlık Sınıf geçme Sınav hizmetleri
Rehberlik faaliyetleri	Öğrencilere rehberlik yapmak Velilere rehberlik etmek Rehberlik faaliyetlerini yürütmek
Sosyal faaliyetler	Satranç Turnuvaları
Sportif faaliyetler	Futbol Turnuvaları
Kültürel ve sanatsal faaliyetler	Şiir okuma yarışmaları
İnsan kaynakları faaliyetleri (mesleki gelişim faaliyetleri, personel etkinlikleri...)	Meslek sahibi insanları okula davet edip 8.sınıf öğrencileriyle görüştürmek.
Okul aile birliği faaliyetleri	
Öğrencilere yönelik faaliyetler	1) Rehberlik ve yöneltme/yönlendirme çalışmalarını planlamak, yürütülmesini sağlamak, 2) Öğrencilerin eğitim kurumlarına aidiyet duygusunu geliştirmeye yönelik çalışmalar yapmak, yaptırmak ve sonuçlarını raporlaştırmak, 3) Öğrencilerin kayıt-kabul, nakil, kontenjan, ödül, disiplin ve başarı değerlendirme iş ve işlemlerinin yürütülmesini sağlamak, 4) Öğrencilerin burslulukla ilgili işlemlerini yürütmek, 5) Öğrencilerin ulusal ve uluslararası sosyal, kültürel, sportif ve izcilik etkinliklerine ilişkin iş ve işlemlerini yürütmek, 6) Öğrencilerin okul başarısını artıracak çalışmalar yapmak, yaptırmak, 7) Öğrencilerin eğitim sistemi dışında bırakılmamasını sağlayacak tedbirleri almak, 8) Yurtdışında eğitim alan öğrencilerle ilgili iş ve işlemleri yürütmek, 9) Öğrencilerin okul dışı etkinliklerine ilişkin çalışmalar yapmak, yaptırmak, 10) Sporcu öğrencilere yönelik hizmetleri planlamak, yürütülmesini sağlamak.
Ölçme değerlendirme faaliyetleri	1-) Kazanım değerlendirme sınavları 2-) Ders içi katılım formları 3-) Ortak sınavlar
Öğrenme ortamlarına yönelik faaliyetler	1) Eğitim kurumu yöneticilerinin performanslarını izlemek ve değerlendirmek, 2) Eğitim öğretim programlarının uygulanmasını izlemek ve değerlendirmek, 3) Öğretim materyallerinin kullanımını izlemek ve değerlendirmek, 4) Öğretmen yeterliliklerini izlemek ve değerlendirmek.
Ders dışı faaliyetler	Lgs grubu öğrencileri için soru çözüm saatleri.

*Tabloda sıralanan faaliyet alanları örnek olarak sıralanmıştır. Okul/kurumlar tür ve yapılarına göre faaliyet alanlarını ve ürün /hizmetlerini belirleyeceklerdir.

2.6. Paydaş Analizi

İç paydaşlar, okul/kurumda gerçekleşen her faaliyetten doğrudan etkilenen veya bir faaliyeti ilerletme/yavaşlatma etkisine sahip olanlardır. Okul/kurumun bir parçası olan bireyleri ifade eder. Okul/kurum müdürü, müdür yardımcıları, öğretmenler, öğrenciler, destek personeli ve okul aile birliği üyeleri iç paydaşlara örnek olarak verilebilir.

Dış paydaşlar, okul/kurumun bir parçası olmayan ancak okulda gerçekleşen her faaliyetten dolaylı olarak etkilenen, bağlı/ilişkili/ilgili kişi, grup ya da kurumları ifade eder. Okul/kurumun dış paydaşları; veliler, il ve ilçe millî eğitim müdürlükleri, Valilik, kamu kurum ve kuruluşları, muhtarlar, sivil toplum ve özel sektör kuruluşları vb. olarak sıralanabilir. Paydaşlar belirlenirken Ek-1, Ek-2, Ek-3'te yer alan matrisler kullanılmıştır. (Matrislere planda yer verilir.)

Okul/kurumda, tüm paydaşların katılım fırsatlarına sahip olması önemlidir. Bunun için anahtar fırsat, onları stratejik planlama sürecine dâhil etmektir. Bu süreçte paydaşların görüşlerinin alınması ve değerlendirilmesi çok önemlidir.

Yapılan değerlendirmeler; ihtiyaç ve beklentilerin belirlenerek daha anlaşır hâle gelmesi; iletişim kanallarının açık tutulması, paydaşlara sürecin bir parçası olduklarını hissettirerek onların okul/kurumun misyonlarını daha iyi uygulamasına faydalı olur.

Paydaş analizi; anket uygulaması, mülakat, atölye çalışması, toplantı gibi farklı şekillerde gerçekleştirilebilir. Paydaş anketi sonuçlarına ve yorumlamalarına bu bölümde yer verilmelidir. Okul/kurumlar için -kolay ve uygulanabilir olması açısından- uygun olan iç ve dış paydaş anket örnekleri Ek-4'te verilmiştir.

EK-1 Paydaş Sınıflandırma Matrisi

PAYDAŞLAR	İÇ PAYDAŞLAR	DIŞ PAYDAŞLAR	YARARLANICI		
	Çalışanlar, Birimler	Temel Ortak	Stratejik Ortak	Tedarikçi	Müşteri, Hedef Kitle
Millî Eğitim Bakanlığı		<input type="checkbox"/>			
Valilik/Kaymakamlık		<input type="checkbox"/>			
Millî Eğitim Müdürlüğü Çalışanları		<input type="checkbox"/>			
İlçe Millî Eğitim Müdürlükleri		<input type="checkbox"/>			
Okullar ve Bağlı Kurumlar		<input type="checkbox"/>			
Öğretmenler ve Diğer Çalışanlar	<input type="checkbox"/>				
Öğrenciler ve Veliler	<input type="checkbox"/>				
Okul Aile Birliği	<input type="checkbox"/>				
Üniversite		<input type="checkbox"/>			
Özel İdare		<input type="checkbox"/>			
Belediyeler		<input type="checkbox"/>			
Güvenlik Güçleri (Emniyet, Jandarma)		<input type="checkbox"/>			
Bayındırlık ve İskân Müdürlüğü		<input type="checkbox"/>			
Sosyal Hizmetler Müdürlüğü		<input type="checkbox"/>			
Gençlik ve Spor Müdürlüğü		<input type="checkbox"/>			
Muhtarlık		<input type="checkbox"/>			
İşveren kuruluşlar		<input type="checkbox"/>			
Sivil Toplum Kuruluşları		<input type="checkbox"/>			

Tabloda yer paydaşların listesi okul/kurumun türüne ve yapısına göre değişkenlik gösterebilir.

: Tamamı O : Bir kısmı

EK -2 Paydaş Önceliklendirme Matrisi

Paydaş	İç Paydaş	Dış Paydaş	Yararlanıcı (Müşteri)	Neden Paydaş?	Önceliği
MEB		<input type="checkbox"/>		Bağlı olduğumuz merkezi idare	1
Öğrenciler	<input type="checkbox"/>			Hizmetlerimizden yaralandıkları için	1
Özel İdare		<input type="checkbox"/>		Tedarikçi mahalli idare	2
STK		<input type="checkbox"/>		Amaç ve hedeflerimize ulaşmak için iş birliği yapacağımız kurumlar	2

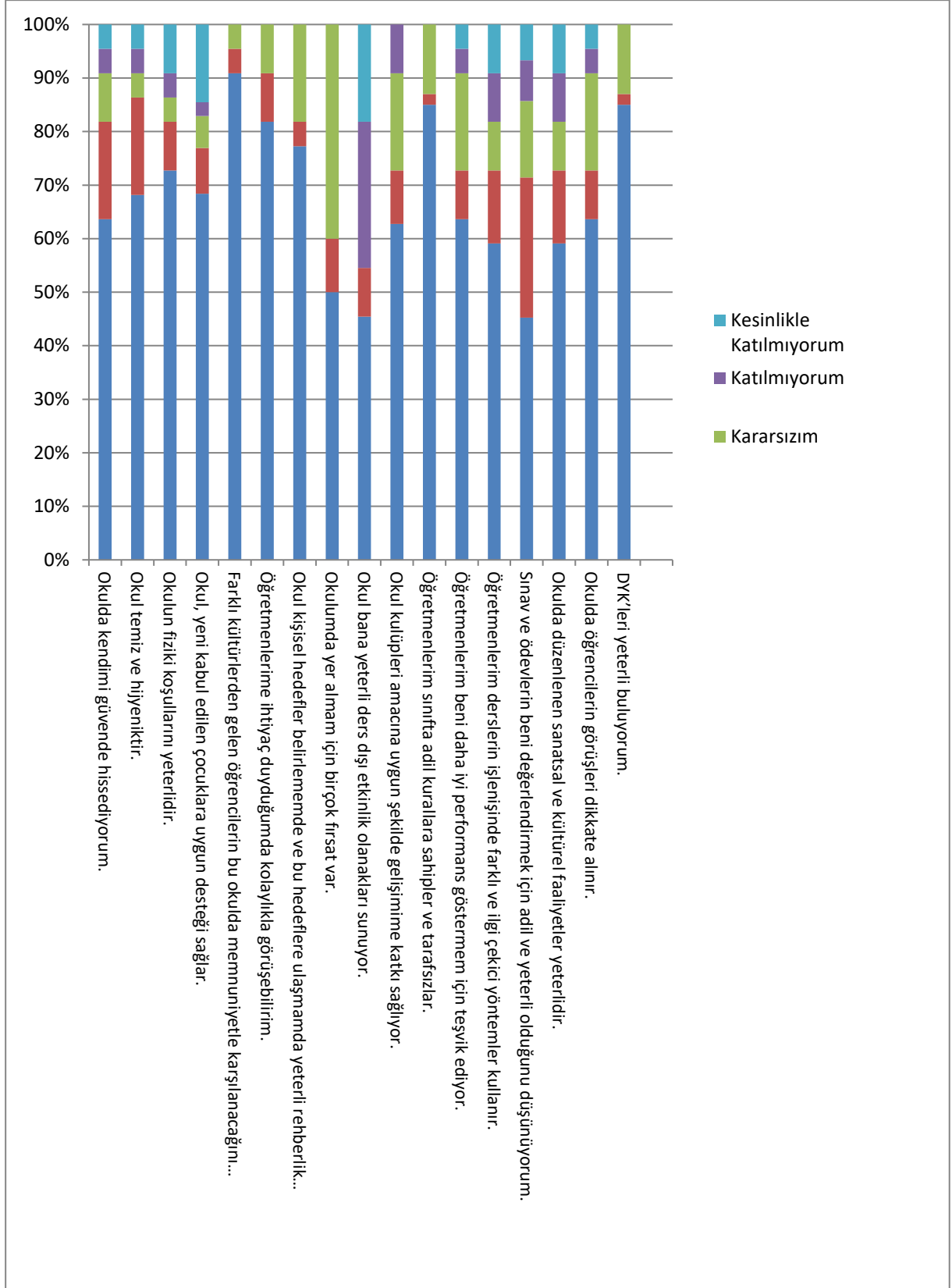
Ek-3 Yararlanıcı Ürün/Hizmet Matrisi

Ürün/Hizmet	Eğitim-Öğretim (Örgün- Yarı Örgün)	Yatılılık-Bursluluk	Nitelikli İş Gücü	AR-GE, Projeler, Deneysel	Altyapı, Donatım Yatırım	Yayın	Rehberlik, Kurs, Sosyal	Mezunlar (Öğrenci)	Ölçme-Değerlendirme
Öğrenciler	<input type="checkbox"/>	0			<input type="checkbox"/>	<input type="checkbox"/>	<input type="checkbox"/>		
Veliler							<input type="checkbox"/>		
Üniversiteler			0	<input type="checkbox"/>				<input type="checkbox"/>	
Medya									
Uluslararası kuruluşlar									
Meslek Kuruluşları									
Sağlık kuruluşları			0						
Diğer Kurumlar									0
Özel sektör			<input type="checkbox"/>	0			0		

Ek-4 Paydaş Anketleri

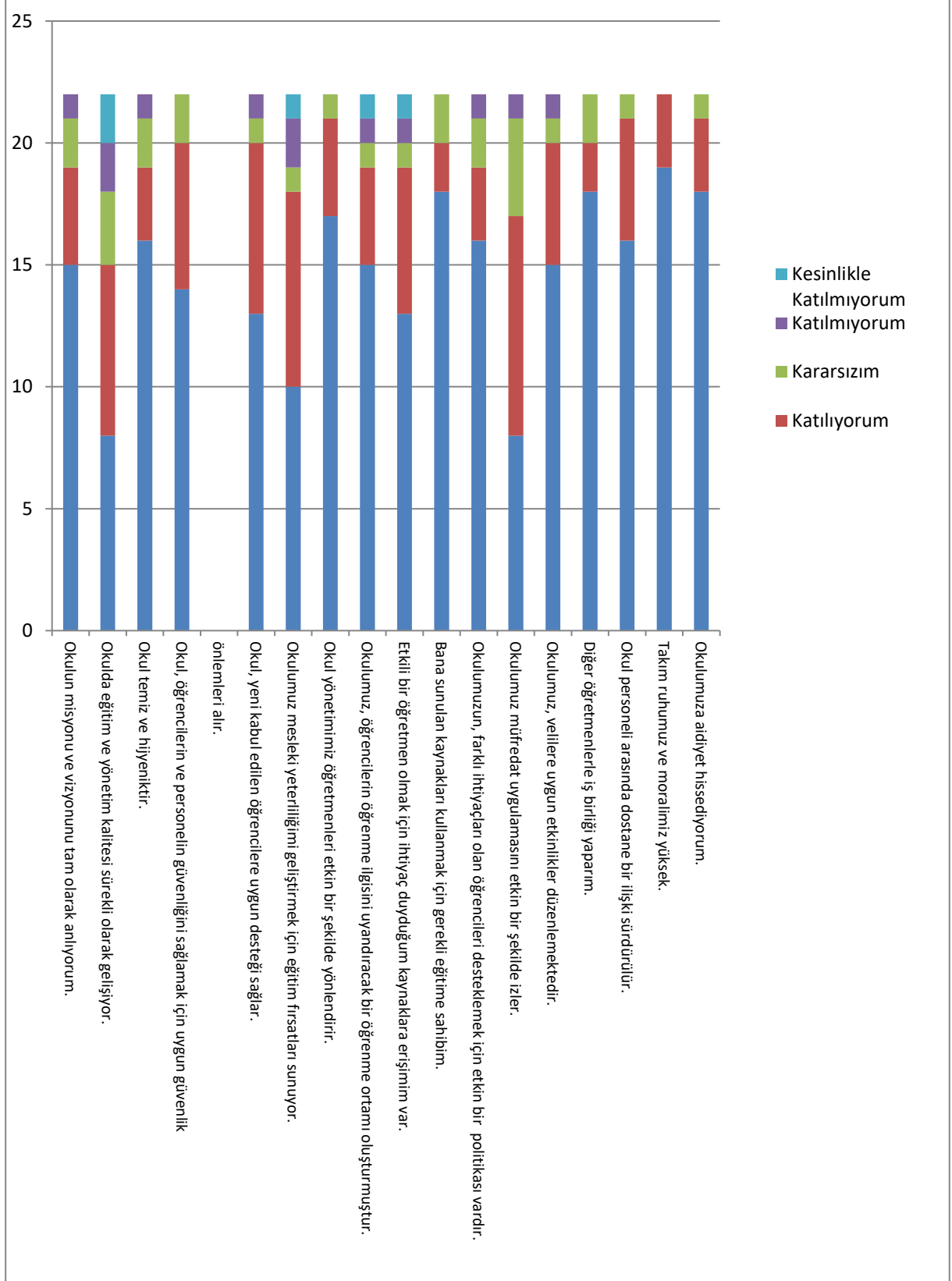
Grafik 1: Öğrenci Anketi

Katılım: 86 Öğrenci; 06.04.2024



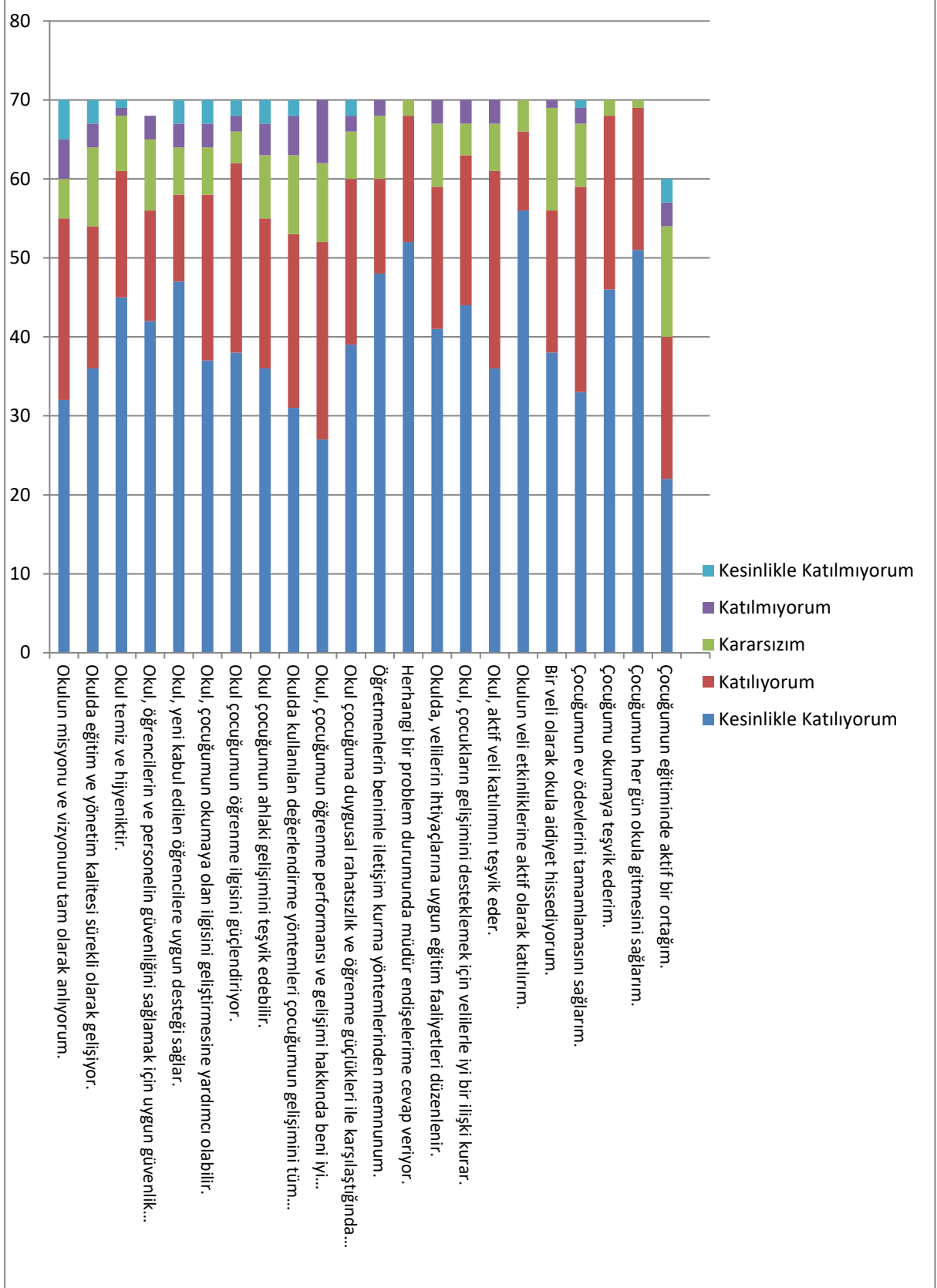
Grafik 2: Öğretöem Anketi

Katılım : 9 Öğretmen; 06.04.2024



Grafik 3: Veli Anketi

Katılım : 60 veli; 06.04.2024



2.7. Okul/Kurum İçi Analiz

Okulumuzun kurum içi analiz sürecinde kullanabilecekleri araçlar, içerikleri ve nasıl erişim sağlayabileceklerine dair bilgiler Tablo 4'te verilmiştir

Tablo 4.Okul/Kurum İçi Analiz İçerik Tablosu

Okul/Kurum İçi	Analiz İçerik Tablosu					
Öğrenci sayıları	5. SINIF	6. SINIF	7. SINIF	8. SINIF	TOPLAM	Kaynaştırma Öğrencisi Sayısı: 1
	28	27	26	27	108	
Akademik başarı verileri	<p>5.Sınıflarda Türkçe dersinde 28 öğrencinin 19 başarılı 9 başarısız olup başarı yüzdesi %76 not ortalaması 73,88 dir. Matematik dersinde 28 öğrencinin 14 başarılı 14 başarısız olup yüzdesi %50 not ortalaması 48,08' dir. Fen Bilimleri dersinde 28 öğrencinin 14 başarılı 14 başarısız olup başarı yüzdesi %50 not ortalaması 49,48 dir. Sosyal bilgiler dersinde 28 öğrencinin 18 başarılı 10 başarısız olup başarı yüzdesi %72 not ortalaması 66,52 dir. Yabancı Dil dersinde 28 öğrencinin 14 başarılı 13 başarısız olup başarı yüzdesi %56 not ortalaması 46,2 dir. Din Kültürü ve Ahlak Bilgisi dersinde 28 öğrencinin 15 başarılı 13 başarısız olup başarı yüzdesi %48 not ortalaması 50,9 dur.</p> <p>6.Sınıflarda Türkçe dersinde 27 öğrencinin 3 başarılı 24 başarısız olup başarı yüzdesi %10 not ortalaması 22,03 dir. Matematik dersinde 27 öğrencinin 3 başarılı 24 başarısız olup yüzdesi %11 not ortalaması 16,8' dir. Fen Bilimleri dersinde 24 öğrencinin 9 başarılı 15 başarısız olup başarı yüzdesi %37 not ortalaması 41,5 dir. Sosyal bilgiler dersinde 24 öğrencinin 17 başarılı 7 başarısız olup başarı yüzdesi %71 not ortalaması 67 dir. Yabancı Dil dersinde 24 öğrencinin 7 başarılı 17 başarısız olup başarı yüzdesi %29 not ortalaması 36,4 dir. Din Kültürü ve Ahlak Bilgisi dersinde 24 öğrencinin 5 başarılı 19 başarısız olup başarı yüzdesi %21 not ortalaması 30 dur.</p> <p>7.Sınıflarda Türkçe dersinde 26 öğrencinin 19 başarılı 7 başarısız olup başarı yüzdesi %83 not ortalaması 71,7 dir. Matematik dersinde 26 öğrencinin 10 başarılı 16 başarısız olup yüzdesi %39 not ortalaması 32,15' dir. Fen Bilimleri dersinde 26 öğrencinin 13 başarılı 13 başarısız olup başarı yüzdesi %50 not ortalaması 56,29 dir. Sosyal bilgiler dersinde 23 öğrencinin 18 başarılı 8 başarısız olup başarı yüzdesi %78,5 not ortalaması 70,85 dir. Yabancı Dil dersinde 26 öğrencinin 16 başarılı 10 başarısız olup başarı yüzdesi %69,5 not ortalaması 60,75 dir. Din Kültürü ve Ahlak Bilgisi dersinde 26 öğrencinin 19 başarılı 7 başarısız olup başarı yüzdesi %75 not ortalaması 52,4 dur.</p> <p>8.Sınıflarda Türkçe dersinde 27 öğrencinin 21 başarılı 6 başarısız olup başarı yüzdesi %81 not ortalaması 62,65 dir. Matematik dersinde 27 öğrencinin 10 başarılı 15 başarısız olup yüzdesi %40 not ortalaması 45,8' dir. Fen Bilimleri dersinde 27 öğrencinin 14 başarılı 13 başarısız olup başarı yüzdesi %59,5 not ortalaması 53,9 dir. T.C İnkılap Tarihi ve Atatürkçülük dersinde 27 öğrencinin 23 başarılı 4 başarısız olup başarı yüzdesi %84,5 not ortalaması 65,45 dir. Yabancı Dil dersinde 27 öğrencinin 22 başarılı 5 başarısız olup başarı yüzdesi %81 not ortalaması 60,35 dir. Din Kültürü ve Ahlak Bilgisi dersinde 27 öğrencinin 22 başarılı 5 başarısız olup başarı yüzdesi %80,5 not ortalaması 60,1 dur.</p>					
Sosyal-kültürel-	2017-2018 Yıldız Erkekler Futbol İlçe İkincisi 2011-2012 Küçük Erkekler Kros İlçe Birincisi					

bilimsel ve sportif başarı verileri	23. Çocuk Oyunları Bayrak Yarışları Birincisi 2011-2012 Küçük Kızlar Kros Birincisi 2.Şenlik Çocuk Oyunları Futbol Müsabakası Birincisi																																																																																																																																											
Öğrenme stilleri envanteri	Okul Rehberlik Servisi Bulunmamaktadır.																																																																																																																																											
Devam-devamsızlık verileri	<p style="text-align: center;">2023-2024 Eğitim Öğretim Yılı</p> <p style="text-align: center;">DEVAMSIZLIK YAPAN ÖĞRENCİ SAYISI</p> <table border="1" style="width: 100%; text-align: center;"> <thead> <tr> <th rowspan="3">Sınıf</th> <th colspan="3">Öğrenci Sayısı</th> <th colspan="2">0,5 - 5,5 GÜN ARASI</th> <th colspan="2">6 - 10,5 GÜN ARASI</th> <th colspan="2">11 - 19,5 GÜN ARASI</th> <th colspan="2">20 VE ÜZERİ GÜN ARASI</th> <th colspan="2">ÖZÜRLÜ</th> <th colspan="2">ÖZÜRSÜZ</th> <th colspan="2">ÖZÜRLÜ</th> <th colspan="2">ÖZÜRSÜZ</th> </tr> <tr> <th>K</th> <th>E</th> <th>TOPLAM</th> <th>K</th> <th>E</th> <th>K</th> <th>E</th> <th>K</th> <th>E</th> <th>K</th> <th>E</th> <th>K</th> <th>E</th> <th>K</th> <th>E</th> <th>K</th> <th>E</th> <th>K</th> <th>E</th> </tr> </thead> <tbody> <tr> <td>5. SINIF</td> <td>15</td> <td>13</td> <td>28</td> <td>8</td> <td>7</td> <td>6</td> <td>3</td> <td>2</td> <td>1</td> <td>2</td> <td>1</td> <td>0</td> <td>0</td> <td>3</td> <td>3</td> <td>0</td> <td>0</td> <td>0</td> <td>6</td> </tr> <tr> <td>6. SINIF</td> <td>13</td> <td>14</td> <td>27</td> <td>8</td> <td>7</td> <td>4</td> <td>2</td> <td>4</td> <td>5</td> <td>3</td> <td>3</td> <td>0</td> <td>0</td> <td>2</td> <td>4</td> <td>0</td> <td>0</td> <td>3</td> <td>5</td> </tr> <tr> <td>7. SINIF</td> <td>16</td> <td>10</td> <td>26</td> <td>9</td> <td>9</td> <td>3</td> <td>1</td> <td>0</td> <td>0</td> <td>1</td> <td>4</td> <td>0</td> <td>0</td> <td>2</td> <td>1</td> <td>0</td> <td>0</td> <td>7</td> <td>2</td> </tr> <tr> <td>8. SINIF</td> <td>17</td> <td>10</td> <td>27</td> <td>12</td> <td>6</td> <td>10</td> <td>5</td> <td>1</td> <td>1</td> <td>0</td> <td>1</td> <td>0</td> <td>0</td> <td>1</td> <td>1</td> <td>1</td> <td>0</td> <td>3</td> <td>3</td> </tr> <tr> <td>TOPLAM</td> <td>61</td> <td>47</td> <td>108</td> <td>37</td> <td>29</td> <td>23</td> <td>11</td> <td>7</td> <td>7</td> <td>6</td> <td>9</td> <td>0</td> <td>0</td> <td>8</td> <td>9</td> <td>1</td> <td>0</td> <td>13</td> <td>16</td> </tr> </tbody> </table>	Sınıf	Öğrenci Sayısı			0,5 - 5,5 GÜN ARASI		6 - 10,5 GÜN ARASI		11 - 19,5 GÜN ARASI		20 VE ÜZERİ GÜN ARASI		ÖZÜRLÜ		ÖZÜRSÜZ		ÖZÜRLÜ		ÖZÜRSÜZ		K	E	TOPLAM	K	E	K	E	K	E	K	E	K	E	K	E	K	E	K	E	5. SINIF	15	13	28	8	7	6	3	2	1	2	1	0	0	3	3	0	0	0	6	6. SINIF	13	14	27	8	7	4	2	4	5	3	3	0	0	2	4	0	0	3	5	7. SINIF	16	10	26	9	9	3	1	0	0	1	4	0	0	2	1	0	0	7	2	8. SINIF	17	10	27	12	6	10	5	1	1	0	1	0	0	1	1	1	0	3	3	TOPLAM	61	47	108	37	29	23	11	7	7	6	9	0	0	8	9	1	0	13	16
Sınıf	Öğrenci Sayısı			0,5 - 5,5 GÜN ARASI		6 - 10,5 GÜN ARASI		11 - 19,5 GÜN ARASI		20 VE ÜZERİ GÜN ARASI		ÖZÜRLÜ		ÖZÜRSÜZ		ÖZÜRLÜ		ÖZÜRSÜZ																																																																																																																										
	K		E	TOPLAM	K	E	K	E	K	E	K	E	K	E	K	E	K	E	K	E																																																																																																																								
	5. SINIF	15	13	28	8	7	6	3	2	1	2	1	0	0	3	3	0	0	0	6																																																																																																																								
6. SINIF	13	14	27	8	7	4	2	4	5	3	3	0	0	2	4	0	0	3	5																																																																																																																									
7. SINIF	16	10	26	9	9	3	1	0	0	1	4	0	0	2	1	0	0	7	2																																																																																																																									
8. SINIF	17	10	27	12	6	10	5	1	1	0	1	0	0	1	1	1	0	3	3																																																																																																																									
TOPLAM	61	47	108	37	29	23	11	7	7	6	9	0	0	8	9	1	0	13	16																																																																																																																									
Okul disiplinini etkileyen faktörler anketi	Okul Rehberlik Servisi Bulunmamaktadır.																																																																																																																																											
İnsan kaynakları verileri	<table border="1" style="width: 100%; text-align: center;"> <thead> <tr> <th></th> <th>SAYISI</th> <th>YAŞ ORTALAMASI</th> <th>KIDEM ORTALAMASI</th> </tr> </thead> <tbody> <tr> <td>OKUL MÜDÜRÜ</td> <td>1</td> <td>33</td> <td>6</td> </tr> <tr> <td>MÜDÜR YARDIMCISI</td> <td>1</td> <td>35</td> <td>8</td> </tr> <tr> <td>ÖĞRETMEN</td> <td>6</td> <td>29</td> <td>3</td> </tr> <tr> <td>İUP ÇALIŞANI</td> <td>3</td> <td>32</td> <td>1</td> </tr> </tbody> </table>		SAYISI	YAŞ ORTALAMASI	KIDEM ORTALAMASI	OKUL MÜDÜRÜ	1	33	6	MÜDÜR YARDIMCISI	1	35	8	ÖĞRETMEN	6	29	3	İUP ÇALIŞANI	3	32	1																																																																																																																							
	SAYISI	YAŞ ORTALAMASI	KIDEM ORTALAMASI																																																																																																																																									
OKUL MÜDÜRÜ	1	33	6																																																																																																																																									
MÜDÜR YARDIMCISI	1	35	8																																																																																																																																									
ÖĞRETMEN	6	29	3																																																																																																																																									
İUP ÇALIŞANI	3	32	1																																																																																																																																									
Öğretmenlerin hizmet içi eğitime katılma oranları	%75																																																																																																																																											
Öğrenme ortamı verileri	Okulumuz bünyesinde 1 ana ve 2 adet ek bina bulunmaktadır. Ana bina içerisinde 4 adet sınıf, 1 adet idare odası, 1 adet öğretmenler odası, 1 adet kütüphane mevcuttur.																																																																																																																																											

Okul/kurum ortamını deęerlendirme anketi	Okul rehberlik servisi bulunmamaktadır.
--	---

*Tabloda sıralanan bilgiler, örnek olarak sıralanmıştır.

2.7.2. İnsan Kaynakları

(Bu Bölümde verilen tablolar örneklendirmek amacıyla verilmiştir. Okul/kurum tablo çeşitliğini sağlayabilir.)

Tablo 5. Çalışanların Görev Dağılımı

Çalışanın Ünvanı	Görevleri
Okul /Kurum Müdürü	Öğretmenleri, personeli, öğrencileri ve velileri yönetir ve okulun günlük işleyişini denetler. Aynı zamanda, eğitim programlarını, öğretim metotlarını ve okul hedeflerini belirler ve bu hedeflerin başarılması için çalışır.
Müdür Yardımcısı	Okulun her türlü eğitim-öğretim, yönetim, öğrenci, personel, tahakkuk, yazışma, sosyal etkinlikler, yatılılık bursluluk, güvenlik, beslenme, bakım, nöbet, koruma, temizlik, düzen ve halkla ilişkiler gibi işleri ile ilgili olarak okul müdürü tarafından verilen görevleri yapar.
Öğretmenler	-Kendilerine verilen ve yetkili sayıldıkları dersleri okutmak. -Okuttukları derslerle ilgili uygulama ve deneyleri yapmak. -Serbest çalışma saatlerinde öğrencileri gözetlemek. -Ders dışında okulun eğitim öğretim ve yönetim işlerine katılmak.
Yardımcı Hizmetler Personeli	Okulun temizlik, onarım vb. iş ve işlemleriyle ilgilenmek

Tablo 6. İdari Personelin Hizmet Süresine İlişkin Bilgiler

Hizmet Süreleri	2024 Yıl İtibarıyla	
	Kişi Sayısı	%
5-6 Yıl	-	-
7-10 Yıl	1	100

Tablo 7. Okul/Kurumda Oluşan Yönetici Sirkülasyonu Oranı

	Yıl İçerisinde Okul/Kurumdan Ayrılan Yönetici Sayısı			Yıl İçerisinde Okul/Kurumda Göreve Başlayan Yönetici Sayısı		
	2022	2023	2024	2022	2023	2024
TOPLAM	0	0	0	0	0	0

Tablo 8. İdari Personelin Katıldığı Hizmet İçi Programları

Adı ve Soyadı	Görevi	Katıldığı Seminer Sayısı	Katıldığı Kurs Sayısı	Katıldığı Toplam Çalışma Sayısı
Şevket Fatih ERİŞ	Müdür	33	8	41
Ahmet Cemil KARABAY	Müdür Yardımcısı	16	4	20

Tablo 9. Öğretmenlerin Hizmet Süreleri (Yıl İtibarıyla)

Hizmet Süreleri	Branşı	Kadın	Erkek	Hizmet Yılı	Toplam
1-3 Yıl	1.DİKAB 2.Türkçe 3.Matematik 4.Fen Bilimleri	2	2	1.DİKAB: 2 2.Türkçe: 2 3.Matematik: 2 4.Fen Bilimleri : 2	8
4-6 Yıl	1 Türkçe 2 İngilizce	2	0	1.Türkçe: 5 2. İngilizce: 7	12
11-15 Yıl	-	0	0	0	0

Tablo 10. Kurumda Gerçekleşen Öğretmen Sirkülasyonunun Oranı

	Yıl İçerisinde Kurumdan Ayrılan Öğretmen Sayısı			Yıl İçerisinde Kurumda Göreve Başlayan Öğretmen Sayısı		
	2022	2023	2024	2022	2023	2024
TOPLAM	1	1	3	1	4	2

Adı ve Soyadı	Görevi	Katıldığı Seminer Sayısı	Katıldığı Kurs Sayısı	Katıldığı Toplam Çalışma Sayısı
Orhan DAĞDELEN	Öğretmen	4	0	4
Büşra ÖZDAŞ	Öğretmen	4	0	4
Selman GÖMLEKSİZLİKOĞLU	Öğretmen	4	0	4
Nigar KARABAY	Öğretmen	9	3	12
Hasret KAYALAR ERİŞ	Öğretmen	28	2	30

Tablo 11. Öğretmenlerin Katıldığı Hizmet İçi Eğitim Programları

Tablo 13. Çalışanların Görev Dağılımı

Çalışanın Unvanı	Görevleri
Okul /Kurum Müdürü	Öğretmenleri, personeli, öğrencileri ve velileri yönetir ve okulun günlük işleyişini denetler. Aynı zamanda, eğitim programlarını, öğretim metotlarını ve okul hedeflerini belirler ve bu hedeflerin başarılması için çalışır.
Müdür Yardımcısı	Okulun her türlü eğitim-öğretim, yönetim, öğrenci, personel, tahakkuk, yazışma, sosyal etkinlikler, yatılılık bursluluk, güvenlik, beslenme, bakım, nöbet, koruma, temizlik, düzen ve halkla ilişkiler gibi işleri ile ilgili olarak okul müdürü tarafından verilen görevleri yapar.
Öğretmenler	-Kendilerine verilen ve yetkili sayıldıkları dersleri okutmak. -Okuttukları derslerle ilgili uygulama ve deneyleri yapmak. -Serbest çalışma saatlerinde öğrencileri gözetlemek. -Ders dışında okulun eğitim öğretim ve yönetim işlerine katılmak.
Yardımcı Hizmetler Personeli	Okulun temizlik, onarım vb. iş ve işlemleriyle ilgilenmek.

Tablo 14. Okul/kurum Rehberlik Hizmetleri

Mevcut Kapasite				Mevcut Kapasite Kullanımı ve Performans					
Psikolojik Danışman Norm Sayısı	Görev Yapan Psikolojik Danışman Sayısı	İhtiyaç Duyulan Psikolojik Danışman Sayısı	Görüşme Odası Sayısı	Danışmanlık Hizmeti Alan			Rehberlik Hizmetleri İle İlgili Düzenlenen Eğitim/Paylaşım Toplantısı vb. Faaliyet Sayısı		
				Öğrenci Sayısı	Öğretmen Sayısı	Veli Sayısı	Öğretmenlere Yönelik	Öğrencilere Yönelik	Velilere Yönelik
0	0	0	0	0	0	0	0	0	0

2.7.3. Teknolojik Düzey

Tablo 15. Teknolojik Araç-Gereç Durumu

Araç-Gereçler	2021	2022	2023	İhtiyaç
Akıllı Tahtalar	11	11	11	0
Bilgisayar	0	0	0	2
Kamera	0	0	0	7
Ses Sistemi	0	0	0	1
Taşınabilir Hoparlör	0	0	0	1

Tablo 16. Fiziki Mekân Durumu

Fiziki Mekân	Var	Yok	Adedi	İhtiyaç	Açıklama
Öğretmen Çalışma Odası	*		1	0	
Ekipman Odası		*	0	1	Kazan dairesi ve iş-kur elemanlarının malzemeleri için
Kütüphane	*		1	0	
Rehberlik Servisi	*		1	1	Öğrencilerin rehberlik hizmeti almaları için
Resim Odası		*	0	1	Resim dersleri için ihtiyaç vardır.
Müzik Odası		*	0	1	Müzik derslerinin verimli işlenmesi için
Çok Amaçlı Salon		*	0	1	Kültürel ve sosyal etkinlikler için.
Spor Salonu		*	0	1	Öğrencilerin kötü hava koşullarında derslerini yapabilmeleri için.

2.7.4. Mali Kaynaklar

Tablo 17. Kaynak Tablosu

Kaynaklar	2024	2025	2026	2027	2028
Genel Bütçe	60.000	65.000	70.000	75.000	80.000
Okul Aile Birliđi	0	0	0	0	0
Özel İdare	0	0	0	0	0
Kira Gelirleri	0	0	0	0	0
Döner Sermaye	0	0	0	0	0
Dış Kaynak/Projeler	0	0	0	0	0
Diđer	0	0	0	0	0
TOPLAM	60.000	65.000	70.000	75.000	80.000

Tablo 18. Harcama Kalemler

Harcama Kalemi	Çeşitleri
Personel	Sözleşmeli olarak çalışan personelin (sekreter temizlik, güvenlik) ücret, vergi, sigorta vb. giderleri
Onarım	Okul/kurum binası ve tesisatlarıyla ilgili her türlü küçük onarım; makine, bilgisayar, yazıcı vb. bakım giderleri
Sosyal-sportif faaliyetler	Etkinlikler ile ilgili giderler
Temizlik	Temizlik malzemeleri alımı
İletişim	Telefon, faks, internet, posta, mesaj giderleri
Kırtasiye	Her türlü kırtasiye ve sarf malzemesi giderleri

Tablo 19. Gelir-Gider Tablosu

YILLAR	2021		2022		2023	
	GELİR	GİDER	GELİR	GİDER	GELİR	GİDER
Temizlik	0	0	57.300	57.300	34.400	34.400
Küçük Onarım	0	0				
Bilgisayar Harcamaları	0	0				
Büro Makinaları Harcamaları	0	0				
Telefon	0	0				
Sosyal Faaliyetler	0	0				
Kırtasiye	0	0				
GENEL	0	0				

2.7.5. İstatistikî Veriler

VERİLER / YILLAR	2021	2022	2023
Genel Öğrenci Mevcudu	130	120	110
Okulda Açılan Kursların Sayısı	20	20	3
Kurslara Katılan Öğrenci Sayısı	91	82	25
Okulun Genel Başarı Oranı %	%40	%44	%52
Okulda Sosyal Faaliyetlere Katılım Oranı%	%70	%80	%90
Okulda Yapılan Kültürel Faaliyetlerin Oranı%	%70	%80	%90
Okulda Yapılan Bilimsel Çalışmaların Oranı%	-	-	-
Spor Kulübünün Faaliyetleri Sonucunda Başarı Oranı%	-	-	-
Öğrenci Özürsüz Devamsızlık Durumu%	%18	%19	%20.5
Sosyal Kulüp Çalışmalarında Başarı oranı%	%44	%50	%60
Personel Devam Durumu Oranı%	%85	%90	%95
Engelli Öğrenciler İçin Yapılan Çalışmaların Oranı%	-	-	-
Okul Dışı Çevreden Yararlanma Oranı%	%70	%75	%80
Rehberlik Hizmetlerinden Yararlanan Öğrenci Oranı%	137	-	-
Okulun Ulaşım Durumu Oranı%	%90	%90	%90
Kantin, Yemekhane vs. İhtiyaçları Karşılama Oranı%	-	-	-
Isınma Durumu Tam Isınıp Isınmadığına dair Oran%	%85	%85	%85
Sivil Savunma Çalışmalarının uygulanma Oranı%	%85	%85	%85

2.8. Çevre Analizi (PESTLE)

Tablo 20. PESTLE Analiz Tablosu

Politik-Yasal etkenler	Ekonomik etkenler
<ul style="list-style-type: none">● Kalkınma Planı ve Orta Vadeli Program,● Bakanlık, il ve ilçe stratejik planlarının incelenmesi,● Yasal yükümlülüklerin belirlenmesi,● Oluşturulması gereken kurul ve komisyonlar,● Okul/kurum çevresindeki politik durum.	<ul style="list-style-type: none">● Okul/kurumun bulunduğu çevrenin genel gelir durumu,● İş kapasitesi,● Okul/kurumun gelirini arttırıcı unsurlar,● Okul/kurumun giderlerini arttıran unsurlar,● Tasarruf sağlama imkânları,● İşsizlik durumu,● Mal-ürün ve hizmet satın alma imkânları,● Kullanılabilir bütçe
Sosyokültürel etkenler	Teknolojik etkenler
<ul style="list-style-type: none">● Kariyer beklentileri,● Ailelerin ve öğrencilerin bilinçlenmeleri,● Aile yapısındaki değişimler (geniş aileden çekirdek aileye geçiş, erken yaşta evlenme vs.),● Nüfus artışı,● Göç,● Nüfusun yaş gruplarına göre dağılımı,● Hayat beklentilerindeki değişimler (Hızlı para kazanma hırsı, lüks yaşama düşkünlük, kırsal alanda kentsel yaşam),● Beslenme alışkanlıkları,● Değerler, mesleki etik kuralları vb.	<ul style="list-style-type: none">● Okul/kurumun teknoloji kullanım durumu● e- Devlet uygulamaları,● Dijital Platformlar üzerinden uzaktan eğitim imkânları,● Okul/kurumun sahip olmadığı teknolojik araçlar● Personelin ve öğrencilerin teknoloji kullanım kapasiteleri,● Personelin ve öğrencilerin sahip olduğu teknolojik araçlar,● Teknoloji alanındaki gelişmeler● Teknolojinin eğitimde kullanımı
Çevresel Etkenler	
<ul style="list-style-type: none">● Hava ve su kirlenmesi,● Toprak yapısı,● Bitki örtüsü,● Doğal kaynakların korunması için yapılan çalışmalar,● Çevrede yoğunluk gösteren hastalıklar,● Doğal afetler (deprem kuşağında bulunma, Covid 19, kene vakaları vb.)	

*Örnek olarak verilmiştir. Değerlendirme okul/kurum özelinde yapılacaktır.

2.9. GZFT Analizi

Tablo 21. GZFT Listesi

İç Çevre		Dış Çevre	
Güçlü Yönler	Zayıf Yönler	Fırsatlar	Tehditler
<ul style="list-style-type: none">• Kadın velilerimizin, eğitim faaliyetlerine beklenen düzeyde katılım sağlaması	<ul style="list-style-type: none">• Kazandırılan davranışların aile ortamında devam ettirilmemesi	<ul style="list-style-type: none">• Öğretmen, yönetici ve personel normu doluluk oranının yüksek olması	<ul style="list-style-type: none">• Aile gelir düzeyinin genel olarak düşük olması
<ul style="list-style-type: none">• İl MEM tarafından yürürlüğe konan çalışmaların sahiplenilmesi	<ul style="list-style-type: none">• Öğrenci başarısı söz konusu olduğunda, velilerimizin ders notlarını davranış eğitiminden ön planda tutulması	<ul style="list-style-type: none">• Okulumuzun il merkezine yakın olması	<ul style="list-style-type: none">• Velilerimizin çoğunlukla geçici işlerde çalışması, düzenli gelirlerinin olmaması
<ul style="list-style-type: none">• Öğrenci ve personel işleri ile eğitim öğretim faaliyetlerinin mevzuata uygun olarak yürütülmesi	<ul style="list-style-type: none">• Öğrenci velilerinin eğitimcilere yönelik müdahale alanlarının fazla olması, eğitimcilerde mental yorgunluğa neden olması	<ul style="list-style-type: none">• Sınıf öğretmeni ve branş öğretmeni ihtiyacının az olması	<ul style="list-style-type: none">• Eğitim faaliyetleri Ar-Ge çalışmalarına bütçe ayırlamaması
<ul style="list-style-type: none">• Bilgi edinme, halkla ilişkiler sürecinin mevzuatın belirlediği yasal sürede gerçekleşmesi	<ul style="list-style-type: none">• Veli toplantılarına genel katılım oranlarının beklenen düzeyde olmaması	<ul style="list-style-type: none">• Okulumuzun ilçe merkezinde bulunması	<ul style="list-style-type: none">• Yerel maddi destek bulmakta yaşanan güçlükler
<ul style="list-style-type: none">• İletişim ve yazışma süreçlerinin aksatılmadan gerçekleşmesi	<ul style="list-style-type: none">• Özel eğitim hizmetlerinden yararlanması gereken velilerin önyargıları, çevresel etmenlerden kaynaklanan çekinceleri	<ul style="list-style-type: none">• Okulun ihata duvarının olması	<ul style="list-style-type: none">• İş kaygısı nedeniyle velilerin eğitim faaliyetlerine genel katılım oranlarının düşük olması
<ul style="list-style-type: none">• Bağımsız bir binaya sahip olmamız	<ul style="list-style-type: none">• Okul ve kurumlarda veli görüşme randevu sisteminin bulunmaması, velilerin ders saatlerinde görüşme talepleri	<ul style="list-style-type: none">• Kültürel ve demografik çeşitlilik	<ul style="list-style-type: none">• Bilimsel, teknolojik temalı çalışmalar için maddi kaynak temininde güçlük yaşanması
<ul style="list-style-type: none">• Öğrenci velilerimizin okul civarında ikamet etmesi	<ul style="list-style-type: none">• Okul-Aile Birliklerinin, iş ve işlemlerinin okul yönetimince yüklenilmek zorunda kalınması		<ul style="list-style-type: none">• Mevzuat ve paydaş beklentileri arasında yaşanan uyumsuzluk
<ul style="list-style-type: none">• Personelimizin işbirliği içerisinde çalışması	<ul style="list-style-type: none">• Okullara ve eğitime karşı yanlış kaygılar		<ul style="list-style-type: none">• Güvenlik görevlisi bulunmaması• Engelli asansörü ve engelli rampası bulunmaması
<ul style="list-style-type: none">• Kurumsal kültürün gelişmiş olması	<ul style="list-style-type: none">• Okulumuza, diğer okullarda uyum problemi yaşayan öğrencilerin nakil talepleri		
<ul style="list-style-type: none">• Devamsızlık oranlarının düşük olması			
<ul style="list-style-type: none">• Taşınmalı eğitim iş ve işlemlerinin aksatılmadan yürütülmesi			
<ul style="list-style-type: none">• Destek odası, kütüphane bulunması			

Tablo 22. GZFT Stratejileri

	Fırsatlar	Tehditler
Güçlü Yönler	Okulun kültürel anlamda farklılıklarının olması ve okulun il merkezinde bulunması	Kültürel anlamda çeşitlilik çevreye uyum sorununu, kişiler arası çatışmayı ve çevre Liselere yakın olması çeşitli davranış problemlerine sebep olması
Zayıf Yönler	Ailelerin veli toplantılarına katılımlarının düşük olması, eğitime karşı yanlıgılar	Ailelerin gelir düzeyinin düşük olması, birçok velimizin çalışmak zorunda kalması öğrenciyle yeterince ilgilenememelerine sebep olmaktadır.

2.10. Tespit ve İhtiyaçların Belirlenmesi

Tablo 23. Tespit ve İhtiyaçları Belirlenmesi

Durum Analizi Aşamaları	Tespitler	İhtiyaçlar
Uygulanmakta Olan Stratejik Planın Değerlendirilmesi	İzleme ve değerlendirme çalışmalarında eksiklikler saptanmıştır.	İzleme ve değerlendirme için etkin bir sistem kurulması
Paydaş Analizi	Aileler ile iletişim ve iş birliği yetersizdir. Ailelerin eğitime yönelik bilinçsizlikleri.	Aileler ile ilişkileri güçlendirecek bir ekosistemin kurulması. Velileri bilinçlendirecek eğitimlerin sıklıkla yapılması gerekmektedir.
Okul İçi Analiz	Öğrencilerin öğrenme stilleri arasında en yüksek yüzde (%80) sosyal öğrenmedir. Öğrenciler daha çok aileyi ve çevreyi rol model almaktadır. Bu durum da çeşitli disiplin sorunlarına sebep olmaktadır.	İş birlikçi öğretim tekniklerine ağırlık verilmesi, Öğrenci velilerine davranış problemlerinin kaynağını ve düzeltilmesine yönelik eğitimler verilmesi. Öğrenci veli öğretmen iş birliğinin geliştirilmesi, Eğitim süreçlerinin planlanması

3. GELECEĞE BAKIŞ

3.1. Misyon

Biz, Bardaklı Hüsnü M. Özyeğın Ortaokul olarak;

- Bütün öğrencilerin öğrenmeyi öğrenmelerini sağlamak,
- Onların bireysel farklılıklarına saygı duyarak ve gözeterek bilgili, becerili ve kendine güvenen bireyler olarak yetişmelerine fırsat tanımak,
- Öğrencilerimizi daha özgür sınıf ve daha özgür okul ilkesine uyarak eğitip geliştirmek,
- Öğrencilerimizi, öğretmenlerimizi, yöneticilerimizi ve velilerimizi 21.yüzyıla hazırlamak,
- Çağdaş uygarlık yolunda bilimi yol gösterici olarak görmek,

Okulumuzda bir atılım, bir değişim yaratarak okul toplumunun gelişmesini sağlamak, İçin VARIZ ve ÇALIŞMAKTAYIZ

Eğitim-öğretimde kaliteyi artırmamızın amacı, Atatürk ilke ve İnkılâplarına bağlı, evrensel insani değerlere saygılı, kendimize, ailemize, vatanımıza ve ulusumuza yararlı bireyler olmaktır. Bu amaç bizi çağdaş uygarlık seviyesine ulaştıracaktır.

Öğrencilerimiz daha çok üreten, verim alınan insan anlayışından öte; erdemli yardımsever, yapıcı, insancıl, aldığı eğitimle kendi yeti yeteneklerini kullanarak yaşamla ilgili tüm sorunları çözebilecek, özgürlüğün, onurun, kimliğinin ve kişiliğinin bilincinde olmalıdırlar.

Yasakçı, korkutucu, baskıcı, zorbacı ve sevgiden uzak erdemsiz eğitimin yol açtığı “SİNDİRİLMİŞ İNSAN” yerine sevgi, hoşgörü ve insana saygıyı esas alan erdemli eğitimin yol açtığı “EĞİTİLMİŞ İNSAN” yetiştirmek temel görevimiz olmalıdır.

3.2. Vizyon

Her yeni düşünce bir uygarlığın; her eğitimli insan çağdaş ve güçlü bir Türkiye'nin müjdecisidir. Geleceğin Türkiye'sini güneş gibi aydınlatmak, yıldızlar kadar yükseltmek ve çağdaş uygarlık düzeyinin üstüne çıkarmak, bilimin ışığında yürümek için el ele vermek.

Atatürk ilkelerinin ışığında, milli eğitimimizin temel amaçları doğrultusunda milli ve manevi değerlerimize bağlı, aydın fikirli, çağdaş düşünceli sorumluluk duygusu gelişmiş, kendine güvenen 21. Yüzyılın gelişen ihtiyaçlarına, ülkemizin ihtiyaç duyduğu alanlarda yetişmek üzere orta öğrenime öğrenci yetiştirmek için varız.

3.3. Temel Değerler

- “Her fert bir değerdir” düşüncesinden yola çıkarak tıpkı diğer Cumhuriyet Okullarımızda olduğu gibi; Okulumuzda Atatürk ilke ve inkılâpları doğrultusunda çağdaş eğitim verilir.
- “Öğrenemeyen öğrenci yoktur; geç öğrenen öğrenci vardır.” düşüncesinden hareket edilerek öğrencilerimize öğrenmede fırsat eşitliği tanınır.
için öğrenciyi tanımaya ve davranışlarını anlamaya önem verilir.
- Klasik eğilim anlayışından sıyrılarak öğrencilerimiz, çağdaş eğitim yöntem, teknik ve araç gereçleriyle yetiştirmek üzere donanım eksikliklerinin giderilmesine çalışılır.
- Öğrencilerimizin fiziksel gelişiminin sağlanması için imkânlar ölçüsünde sportif faaliyetlere önem verilir.
- Öğrencilerimizin yetenekleri, sosyal etkinlikler aracılığıyla ön plana çıkarılır.
- Eğitim kadromuz kendi alanında uzman, kültürlü, yeniliğe açık, çağdaş teknolojiyen faydalanan, yılmadan çalışan özverili insanlardır.
- En önemli görevimiz öğrenciyi yönlendirmek ve her alanda rehberi olabilmektir.
- Öğretmenlerimiz insan sevgisini ve mutluluğunu ön plana çıkarırlar.
- Liderler, kurallara uymada örnek ve bu kuralların uygulanmasında da takip edicidirler.

4. AMAÇ, HEDEF VE PERFORMANS GÖSTERGESİ İLE STRATEJİLERİN BELİRLENMESİ

Tablo 24. Amaç, Hedef, Gösterge ve Stratejilere İlişkin Kart Şablonu

Amaç 1	A1.Öğrencilerin eğitim öğretime etkin katılımlarıyla donanımlı olarak bir üst öğrenime geçişi sağlanacaktır.
Hedef 1.1	H1.1. Öğrenme kayıpları önleyici çalışmalar yapılarak azaltılacaktır.

Performans Göstergeleri		Hedefe Etkisi*	Başlangıç Değeri**	1. Yıl	2. Yıl	3. yıl	4. Yıl	5. Yıl	İzleme Sıklığı	Rapor Sıklığı
PG 1.1.1	PG 1.1.1 Bir eğitim ve öğretim yılında destekleme ve yetiştirme kurslarına kayıt yaptıran öğrenci oranı (%)	%25	%70	%80	%82	%85	%87	%90	6 ay	6 ay
PG 1.1.2	PG 1.1.2 Destekleme ve yetiştirme kurslarına devam eden öğrencilerin katılım sağladığı derslerin not ortalaması	%25	55	55	60	62	65	70	6 ay	6 ay
PG 1.1.3	PG 1.1.3 20 gün ve üzeri özürsüz devamsızlık yapan öğrenci oranı (%)	%25	%20,50	%10,7	%8	%7	%6	%5	6 ay	6 ay
PG 1.1.4	PG 1.1.4 20 gün ve üzeri özürlü devamsızlık yapan öğrenci oranı (%)	%25	%10	%5	%4	%3	%3	%3	6 ay	6 ay
Koordinatör Birim	Okul/Kurum İdaresi									
İş birliği Yapılacak Birimler	BİDB, DÖGM, HBÖGM, MTEGM, OGM, ÖERHGM, TEGM, ÖÖKGM, DHGM, İEDB, SGB, TTKB									
Riskler	- Öğrencilerin ve velilerin bilimsel, kültürel, sanatsal ve sportif faaliyetlere ilişkin farkındalık düzeyinin bölgeler arasında farklılık göstermesi, - Öğrencilerin ve öğretmenlerin mevcut durumda yeterlilik temelli ölçme uygulamalarına alışkın olmaması.									
Stratejiler	S1.1.1 Öğrencilerin genel derslerdeki kazanım eksiklikleri tespit edilerek destekleme ve yetiştirme kurslarıyla akademik yeterliklerinin artırılması sağlanacaktır. S1.1.2 Dijital platformlar aracılığıyla öğrencilerin tamamlayıcı ve destekleyici eğitim almaları sağlanacaktır. S1.1.3 DYK'lara yönelik ders içeriklerine katkı sağlayacak etkinlik, okuma vb aktivitelerin zenginleştirilmesi sağlanacaktır. S1.1.4 DYK içerikleri öğrencinin hazır bulunuşluk seviyesi dikkate alınarak hazırlanacaktır. S1.1.5 Öğrencilerin devamsızlık nedenleri tespit edilerek devamsızlığa neden olan etmenler giderilecektir.									
Maliyet Tahmini	35.000 ₺									
Tespitler	Plan dönemi sonuna kadar eğitimin her kademesindeki bireylerin katılımını yükseltmek ve devam oranlarını artırmak.									
İhtiyaçlar	Veliler bilgilendirilerek, okul başlayış ve bitiş tarihlerinde öğrencileri kurslara devam etmeleri için gerekli özveriye sahip olmalarını sağlamak									

Tablo 24. Amaç, Hedef, Gösterge ve Stratejilere İlişkin Kart Şablonu

Amaç 2	A2. Öğrencilere medeniyetimizin ve insanlığın ortak değerleriyle çağın gereklerine uygun bilgi, beceri, tutum ve davranışlar kazandırılacaktır.
Hedef 2.1	H2.1. Öğrencilerin akademik başarılarıyla birlikte tasarım ve girişimcilik yönlerini artırmaya yönelik bütüncül çalışmalar yürütülecektir.

Performans Göstergeleri		Hedefe Etkisi*	Başlangıç Değeri**	1. Yıl	2. Yıl	3. yıl	4. Yıl	5. Yıl	İzleme Sıklığı	Rapor Sıklığı
PG 2.1.1	PG 2.1.1 Matematik dersi yıl sonu puanı ortalaması	%25	30	35	45	50	65	70	6 ay	6 ay
PG 2.1.2	PG 2.1.2 Türkçe dersi yıl sonu puanı ortalaması	%25	42	50	55	70	75	80	6 ay	6 ay
PG 2.1.3	PG 2.1.3 Fen Bilimleri dersi yıl sonu puanı ortalaması	%25	46	45	50	55	60	70	6 ay	6 ay
PG 2.1.4	PG 2.1.4 Sosyal Bilimler dersi yıl sonu puanı ortalaması	%15	51	54	55	59	65	70	6 ay	6 ay
PG 2.1.5	PG 2.1.5 Öğrenci başına okunan kitap sayısı	%10	60	70	80	82	85	85	6 ay	6 ay
Koordinatör Birim	Okul/Kurum İdaresi									
İş birliği Yapılacak Birimler	BİDB, DÖGM, HBÖGM, MTEGM, OGM, ÖERHGM, TEGM, ÖÖKGM, DHGM, İEDB, SGB, TTKB									
Riskler	- Öğrencilerin ve velilerin bilimsel, kültürel, sanatsal ve sportif faaliyetlere ilişkin farkındalık düzeyinin bölgeler arasında farklılık göstermesi, - Öğrencilerin ve öğretmenlerin mevcut durumda yeterlilik temelli ölçme uygulamalarına alışkın olmaması.									
Stratejiler	S2.1.1 Öğrencilerin kazanım eksiklikleri tespit edilerek destekleme ve yetiştirme kurslarıyla akademik yeterliklerinin artırılması sağlanacaktır. S2.1.2 Öğrencilerin kompozisyon, resim, şiir vb. yarışmalara katılımları teşvik edilecek, okul içerisinde yapılan yarışmalarda öğrencilerin ödüllendirilmesi sağlanacaktır. S2.1.3 Okul kütüphanesi zenginleştirilecek, öğrencilerin kitap okumasını teşvik edecek etkinlikler düzenlenecektir. S2.1.4 Öğrencilerin yerel, ulusal ve uluslararası proje ve yarışmalara katılımları teşvik edilecektir. S2.1.5 Öğrencilerin ortaokul 5.sınıflarda yabancı dil ağırlıklı eğitim almaları sağlanacaktır.									
Maliyet Tahmini	55.000 ₺									
Tespitler	Plan dönemi sonuna kadar eğitimin her kademesindeki bireylerin katılımını yükseltmek ve devam oranlarını artırmak.									
İhtiyaçlar	Akademik başarının merkezi sınavlara başarısının etkilerini veliler ile yapılan toplantılarda onlara anlatmak. Öğrencilerin istikrarlı şekilde eğitim faaliyetlerini ailenin de yardımıyla planlamak ve takibini yapıp dönütler almak ve vermek. Kitap sayısını okulda, kütüphanede, ve evde yükseltmek.									

Tablo 24. Amaç, Hedef, Gösterge ve Stratejilere İlişkin Kart Şablonu

Amaç 3	A.3 Eğitim ortamlarının fiziki imkânları geliştirilecektir.
Hedef 3.1	H.3.1 Temel eğitimde okulların niteliğini arttıracak uygulama ve çalışmalara yer verilecektir.

Performans Göstergeleri		Hedefe Etkisi*	Başlangıç Değeri**	1. Yıl	2. Yıl	3. yıl	4. Yıl	5. Yıl	İzleme Sıklığı	Rapor Sıklığı
PG 3.1.1	PG.3.1.1 İyileştirilen fiziki mekân (derslikler, spor salonu, kütüphaneler, atölyeler vb.) sayısı.	%100	1	1	1	1	1	2	6 ay	6 ay
Koordinatör Birim	Okul/Kurum İdaresi									
İş birliği Yapılacak Birimler	DÖGM, MTEGM, ÖERHGM, ÖÖKGM, TTKB, DHGM, İEDB, ÖDSHGM, SGB.									
Riskler	- Yurtiçi nüfus hareketlerinin devam etmesi ve kentlere yaşanan göç, - Bölgeler arası gelişmişlik düzeyi ile sosyal ve ekonomik koşulların eşit olmaması, - Ortaöğretim çağındaki çocukların açık öğretim kurumlarına yöneliminin artması.									
Stratejiler	S3.1.1 Fiziki mekânların iyileştirilmesi için kamu idareleri, belediyeler ve işverenlerle iş birlikleri yapılacaktır. S3.1.2 Atölye ve laboratuvarların iyileştirilmesi için sektör ile iş birlikleri yapılacaktır.									
Maliyet Tahmini	37.000 TL									
Tespitler	- Derslik yapımına yönelik yatırımların planlanmasında nüfus hareketleri ve projeksiyonların yeterince dikkate alınmaması, - Okul ve eğitim ortamının öğrencilerin kişisel, sosyal, sportif ve kültürel ihtiyaçlarını karşılamakta yetersiz olması,									
İhtiyaçlar	- Okul aidiyetinin geliştirilmesi amacıyla ailelere yönelik bilgilendirme ve farkındalık programlarının düzenlenmesi, - Okul ortamının öğrenciler için çekici hale getirilebilmesi uygun tasarımlar yapılması ve buna yönelik finansmanın sağlanması,									

Tablo 24. Amaç, Hedef, Gösterge ve Stratejilere İlişkin Kart Şablonu

Amaç 4	A4. Okulun eğitimin temel ilkeleri doğrultusunda niteliğini arttırmak amacıyla kurumsal kapasite geliştirilecektir.
Hedef 4.1	H4.1. Eğitim ve öğretimin sağlıklı ve güvenli bir ortamda gerçekleştirilmesi için okul sağlığı ve güvenliği geliştirilecektir.

Performans Göstergeleri		Hedefe Etkisi*	Başlangıç Değeri**	1. Yıl	2. Yıl	3. yıl	4. Yıl	5. Yıl	İzleme Sıklığı	Rapor Sıklığı
PG 4.1.1	PG 4.1.1 Okulda yaşanan kaza sayısı	%20	2	1	1	1	1	1	6 ay	6 ay
PG 4.1.2	PG 4.1.2 Bağımlılıkla mücadele ile ilgili konularda eğitim alan öğrenci ve öğretmen sayısı	%20	37	60	75	80	85	90	6 ay	6 ay
PG 4.1.3	PG 4.1.3 Akran zorbalığı ve siber zorbalıkla ilgili konularda eğitim alan öğretmen, öğrenci ve veli sayısı	%20	37	60	75	80	85	90	6 ay	6 ay
PG 4.1.4	PG 4.1.4 Hijyen, gıda güvenliği, bulaşıcı hastalıklar ile ilgili konularda verilen eğitim alan öğrenci, öğretmen ve personel sayısı	%20	0	12	12	12	12	12	6 ay	6 ay
PG 4.1.5	PG 4.1.5 Afet ve acil durum tatbikat sayısı	%20	2	3	4	4	4	4	6 ay	6 ay
Koordinatör Birim	Okul/Kurum İdaresi									
İş birliği Yapılacak Birimler	BİDB, , HBÖGM, MTEGM, , ÖERHGM, TEGM, , DHGM, , SGB, TTKB									
Riskler	- Öğrencilerin ve velilerin bilimsel, kültürel, sanatsal ve sportif faaliyetlere ilişkin farkındalık düzeyinin bölgeler arasında farklılık göstermesi, - Öğrencilerin ve öğretmenlerin mevcut durumda yeterlilik temelli ölçme uygulamalarına alışkın olmaması.									
Stratejiler	S4.1.1 Eğitim ortamları iş sağlığı ve güvenliği yönergesine uygun hâle getirilecektir. S4.1.2 Öğrenci, öğretmen ve velilerde farkındalık oluşturmak için bağımlılıkla mücadele, akran zorbalığı, siber zorbalık, sağlıklı beslenme ve obezite, hijyen, bulaşıcı hastalıklar ve gıda güvenliği gibi konularda alan uzmanları ile iş birliğinde eğitimler düzenlenecektir. S4.1.3 Doğa, insan ve teknoloji kaynaklı (deprem, sel, heyelan, yangın, çığ ve salgın hastalıklar vd.) afetlere karşı gerekli tedbirlerin alınması için çalışmalar yapılacaktır. S4.1.4 Doğa, insan ve teknoloji kaynaklı (deprem, sel, heyelan, yangın, çığ ve salgın hastalıklar vd.) konularında alan uzmanları ile iş birliğinde öğretmen ve öğrencilere farkındalık eğitimleri verilecektir. S4.1.5 Okulun afet ve acil durum eylem planının güncel tutulması sağlanacaktır. S4.1.6 Afet ve acil durum tatbikatları düzenlenecektir.									
Maliyet Tahmini	35.000 ₺									
Tespitler	Plan dönemi sonuna kadar eğitimin her kademesindeki bireylerin katılımını yükseltmek.									
İhtiyaçlar	Çevrimiçi eğitimler ve uygulamalı eğitimlerin sayısı artırılmalıdır.									

Tablo 24. Amaç, Hedef, Gösterge ve Stratejilere İlişkin Kart Şablonu

Amaç 5	A5. Ortaokul kademesinde öğrencilerin kaliteli eğitime erişimleri fırsat eşitliği temelinde artırılarak bilişsel, duyuşsal ve fiziksel olarak çok yönlü gelişimleri sağlanacak ve temel hayat becerilerini edinmiş öğrenciler yetiştirilecektir.
Hedef 5.1	H5.1 Öğrencilerin bilimsel, kültürel, sanatsal, sportif ve toplum hizmeti alanlarında ders dışı etkinliklere katılım oranı Artırılacaktır.

Performans Göstergeleri		Hedefe Etkisi*	Başlangıç Değeri**	1. Yıl	2. Yıl	3. yıl	4. Yıl	5. Yıl	İzleme Sıklığı	Rapor Sıklığı
PG 5.1.1	PG 5.1.1 Okulda bir eğitim ve öğretim döneminde bilimsel, kültürel, sanatsal ve sportif alanlarda en az bir faaliyete katılan öğrenci oranı (%)	%20	%4	%5	%10	%15	%20	%25	6 ay	6 ay
PG 5.1.2	PG 5.1.2 Bir eğitim ve öğretim yılında en az iki sosyal sorumluluk ve toplum hizmeti çalışmalarına katılan öğrenci oranı (%)	%20	%4	%5	%10	%15	%20	%25	6 ay	6 ay
PG 5.1.3	PG 5.1.3 Bir eğitim ve öğretim yılında yerel, ulusal ve uluslararası proje, yarışma vb. etkinliklere katılan öğrenci oranı (%)	%20	%4	%5	%10	%15	%20	%25	6 ay	6 ay
PG 5.1.4	PG 5.1.4 Okulda bir eğitim ve öğretim yılında geleneksel çocuk oyunları alt başlığında en az bir faaliyete katılan öğrenci oranı (%)	%20	%4	%5	%10	%15	%20	%25	6 ay	6 ay
PG 5.1.5	PG 5.1.5 Okulda bir eğitim ve öğretim yılında geleneksel çocuk oyunlarına yönelik olarak düzenlenen alan/mekan sayısı.	%20	1	1	1	1	2	2	6 ay	6 ay
Koordinatör Birim	Okul/Kurum İdaresi									
İş birliği Yapılacak Birimler	BİDB, DÖGM, HBÖGM, MTEGM, OGM, ÖERHGM, TEGM, ÖÖKGM, DHGM, İEDB, SGB, TTKB									
Riskler	- Öğrencilerin ve velilerin bilimsel, kültürel, sanatsal ve sportif faaliyetlere ilişkin farkındalık düzeyinin bölgeler arasında farklılık göstermesi, - Öğrencilerin ve öğretmenlerin mevcut durumda yeterlilik temelli ölçme uygulamalarına alışkın olmaması.									
Stratejiler	S 5.1.1 Her bir öğrencinin bir kulüp faaliyetinde aktif olarak yer alması sağlanarak kulüp faaliyetlerinin etkinliği artırılabilecektir. S 5.1.2 Öğrencilerin seviyelerine uygun olarak toplumsal sorunların çözümüne katkı sağlamak ve farkındalık oluşturmak amacıyla afet ve acil durum, çevre, eğitim, spor, kültür ve turizm, sağlık ve sosyal hizmetler alanlarında toplum hizmeti faaliyetlerine katılmaları artırılabilecektir. S 5.1.3 Okul bünyesinde yarışmalar düzenlenecektir. S 5.1.4 Diğer kurum ve kuruluşlarla iş birliği içerisinde yürütülen bilimsel, sosyal, kültürel, sanatsal ve sportif alanlardaki faaliyetler artırılabilecektir. S 5.1.5 Okul bahçeleri çocukların geleneksel oyunlarla vakit geçirmelerini sağlayacak ve gelişimlerini destekleyecek şekilde etkin olarak kullanılacaktır. S 5.1.6 Okul bünyesinde etkinlikler düzenlenecektir. S 5.1.7 Öğrencilerin yerel, ulusal ve uluslararası proje ve yarışmalara katılmaları teşvik edilecektir. S 5.1.8 E-okul sisteminde bulunan sosyal etkinlik modülünde gerçekleştirilen etkinlikler işlenecektir. S 5.1.9 Okul bahçeleri geleneksel çocuk oyunlarına yönelik düzenlenecektir. S 5.1.10 Öğrenci seviyesine ve öğretim programı kazanımlarına uygun olarak geleneksel çocuk oyunları ders içi etkinliklerde kullanılacaktır. S 5.1.11 Eğitim- öğretim yılı içerisinde okullarda geleneksel çocuk oyunları şenliği yapılacaktır									
Maliyet Tahmini	96.000 ₺									
Tespitler	- Okulların çevresinde bulunan ve öğrencilerin gelişimine katkı sağlayacak kurum ve kuruluşlarla yeterince etkileşim içinde olmaması, - Öğrenme etkinliklerinde öğrencilerin toplumsal kültürümüze yönelik kazanımları yeterince edinmemesi ve hedeflenen başarıyı gösteremeyen öğrencilerin yeterince desteklenememesi, - Okul bahçelerinin öğrencilerin sosyal ve kültürel gelişimini desteklemede yetersiz kalması, - Temel eğitim kurumlarına kaynak aktarımında okullar arası farklılıkların takip edileceği bir sistemin bulunmaması, - Şartları elverişsiz okul ve öğretmenlerin eğitim hizmetlerini yerine getirmekte zorlanması.									
İhtiyaçlar	- İlgili kurum ve kuruluşlarla iş birliği çalışmaları, - Okul bahçelerinin öğrencilerin çok yönlü gelişimini destekleyecek şekilde tasarlanması ve dersler ile ders dışı etkinliklerin kültürel kazanımlarla desteklenmesi, - Okul ve mahalle spor kulüpleri ile bölgesel değişim programları ve şartları elverişsiz okulların öğrenci ve öğretmenlerinin desteklenmesi için finansman sağlanması, - Okullar arası farklılıkları tespit etmek ve kaynakları adaletli bir şekilde paylaşmak için sistem kurulması,									

Tablo 24. Amaç, Hedef, Gösterge ve Stratejilere İlişkin Kart Şablonu

Amaç 6	A6. Eğitim ve öğretimin niteliğinin geliştirilmesini sağlanacaktır.
Hedef 6.1	H6.1. Kurum personelinin mesleki gelişimlerinin artırılması sağlanacaktır.

Performans Göstergeleri		Hedefe Etkisi*	Başlangıç Değeri**	1. Yıl	2. Yıl	3. yıl	4. Yıl	5. Yıl	İzleme Sıklığı	Rapor Sıklığı
PG 6.1.1	PG 6.1.1 Hizmet içi eğitim alan yönetici ve öğretmen sayısı	%20	11	11	11	11	11	11	6 ay	6 ay
PG 6.1.2	PG 6.1.2 Eğitim alan yardımcı personel sayısı	%20	2	2	2	2	2	2	6 ay	6 ay
PG 6.1.3	PG 6.1.3 Uzaktan hizmet içi eğitime katılan öğretmen sayısı	%20	9	9	9	9	9	9	6 ay	6 ay
PG 6.1.4	PG 6.1.4 Öğretmenlere yönelik düzenlenen eğitim sayısı	%20	3	5	7	8	9	10	6 ay	6 ay
PG 6.1.5	PG 6.1.5 Yüksek lisans eğitimini sürdüren/ tamamlayan öğretmen ve yönetici sayısı	%20	1	1	2	2	3	3	6 ay	6 ay
Koordinatör Birim	Okul/Kurum İdaresi									
İş birliği Yapılacak Birimler	BİDB, DÖGM, HBÖGM, MTEGM, OGM, ÖERHGM, TEGM, ÖÖKGM, DHGM, İEDB, SGB, TTKB									
Riskler	- Öğrencilerin ve velilerin bilimsel, kültürel, sanatsal ve sportif faaliyetlere ilişkin farkındalık düzeyinin bölgeler arasında farklılık göstermesi, - Öğrencilerin ve öğretmenlerin mevcut durumda yeterlilik temelli ölçme uygulamalarına alışkın olmaması.									
Stratejiler	S6.1.1 Okul yöneticilerinin ve öğretmenlerin mesleki gelişim ihtiyaçları tespit edilerek bu ihtiyaçları gidermeye yönelik bir mesleki gelişim planı hazırlanacaktır. S6.1.2 Bakanlık, diğer kurum ve kuruluşlarla yapılan iş birlikleri kapsamında yardımcı personelin görev alanı ile ilgili iş başı eğitim almaları sağlanacaktır. S6.1.3 Okul öğretmenlerinin alanlarında mesleki gelişimlerini ve öğretmenlik yeterliklerini geliştirmek için mahalli ve merkezi düzeyde eğitim almaları sağlanacaktır. S6.1.4 Okul yöneticilerinin ve öğretmenlerin dijital platformlar aracılığıyla verilen eğitimlere katılmaları teşvik edilecektir. S6.1.5 Okul personelinin motivasyon, iş doyum ve kurumsal bağlılık düzeylerini artıracak çalışmalar yapılacaktır.									
Maliyet Tahmini	35.000 ₺									
Tespitler	Plan dönemi sonuna kadar eğitimin her kademesindeki bireylerin katılımını yükseltmek.									
İhtiyaçlar	Çevrimiçi eğitimlerin takibi sağlanmalı. Uygun eğitimleri ilgili kişilere yönlendirmek. Öğretmenleri eğitime katılmaları için teşvik ve takdir etme.									

Tablo 25. Tahmini Maliyet Tablosu

	2024	2025	2026	2027	2028	Toplam Maliyet
Amaç 1	5.000,00 TL	6.000,00 TL	7.000,00 TL	8.000,00 TL	9.000,00 TL	35.000,00 TL
Amaç 2	15.000,00 TL	10.000,00 TL	10.000,00 TL	10.000,00 TL	10.000,00 TL	55.000,00 TL
Amaç 3	5.000,00 TL	6.000,00 TL	7.000,00 TL	9.000,00 TL	10.000,00 TL	37.000,00 TL
Amaç 4	5.000,00 TL	6.000,00 TL	7.000,00 TL	8.000,00 TL	9.000,00 TL	35.000,00 TL
Amaç 5	15.000,00 TL	17.000,00 TL	19.000,00 TL	20.000,00 TL	25.000,00 TL	96.000,00 TL
Amaç 6	5.000,00 TL	6.000,00 TL	7.000,00 TL	8.000,00 TL	9.000,00 TL	35.000,00 TL
Genel Yönetim Giderleri	5.000,00 TL	4.000,00 TL	6.000,00 TL	7.000,00 TL	6.000,00 TL	28.000,00 TL
TOPLAM	55.000,00 TL	55.000,00 TL	63.000,00 TL	70.000,00 TL	63.000,00 TL	306.000,00 TL

İzleme Ve Değerlendirme Modeli

5018 sayılı Kamu Mali Yönetimi ve Kontrol Kanununun amaçlarından biri; kalkınma planları ve programlarda yer alan politika ve hedefler doğrultusunda kamu kaynaklarının etkili, ekonomik ve verimli bir şekilde elde edilmesi ve kullanılmasını, hesap verebilirliği ve malî saydamlığı sağlamak üzere, kamu malî yönetiminin yapısını ve işleyişini düzenlemektir.

Bu amaç doğrultusunda kamu idarelerinin; stratejik planlar vasıtasıyla, kalkınma planları, programlar, ilgili mevzuat ve benimsedikleri temel ilkeler çerçevesinde geleceğe ilişkin misyon ve vizyonlarını oluşturması, stratejik amaçlar ve ölçülebilir hedefler saptaması, performanslarını önceden belirlenmiş olan göstergeler doğrultusunda ölçmesi ve bu sürecin izleme ve değerlendirmesini yapmaları gerekmektedir.

Bu kapsamda Bardaklı Hüsnü M. Özyeğin Ortaokul Müdürlüğü 2024-2028 dönemine ilişkin kalkınma planları ve programlarda yer alan politika ve hedefler doğrultusunda kaynaklarının etkili, ekonomik ve verimli bir şekilde elde edilmesi ve kullanılmasını, hesap verebilirliği ve saydamlığı sağlamak üzere Bardaklı Hüsnü M. Özyeğin Ortaokul Müdürlüğü 2024-2028 Stratejik Planı'nı hazırlamıştır. Hazırlanan planın gerçekleştirme durumlarının tespiti ve gerekli önlemlerin zamanında ve etkin biçimde alınabilmesi için Bardaklı Hüsnü M. Özyeğin Ortaokul Müdürlüğü 2024-2028 Stratejik Planı İzleme ve Değerlendirme Modeli geliştirilmiştir.

İzleme, stratejik plan uygulamasının sistematik olarak takip edilmesi ve raporlanmasıdır. Değerlendirme ise, uygulama sonuçlarının amaç ve hedeflere kıyasla ölçülmesi ve söz konusu amaç ve hedeflerin tutarlılık ve uygunluğunun analizidir.

Bardaklı Hüsnü M. Özyeğin Ortaokul Müdürlüğü 2024-2028 Stratejik Planı İzleme ve Değerlendirme Model'inin çerçevesini;

1. Okul 2024-2028 Stratejik Planı ve performans programlarında yer alan performans göstergelerinin gerçekleştirme durumlarının tespit edilmesi,
2. Performans göstergelerinin gerçekleştirme durumlarının hedeflerle kıyaslanması,
3. Sonuçların raporlanması ve paydaşlarla paylaşımı,
4. Gerekli tedbirlerin alınması

Süreçleri oluşturmaktadır

Okul 2024-2028 Stratejik Planı'nda yer alan performans göstergelerinin gerçekleştirme durumlarının tespiti yılda iki kez yapılacaktır. Yılın ilk altı aylık dönemini kapsayan birinci izleme kapsamında, harcama birimlerinden sorumlu oldukları göstergeler ile ilgili gerçekleştirme durumlarına ilişkin veriler toplanarak konsolide edilecektir. Göstergelerin gerçekleştirme durumları hakkında hazırlanan rapor üst yöneticiye sunulacak ve böylelikle göstergelerdeki yıllık hedeflere ulaşılmasını sağlamak üzere gerekli görülebilecek tedbirlerin alınması sağlanacaktır.

Yılın tamamını kapsayan ikinci izleme dâhilinde; harcama birimlerden sorumlu oldukları göstergeler ile ilgili yılsonu gerçekleştirme durumlarına ait veriler toplanarak konsolide edilecektir. Yıl sonu gerçekleştirme durumları, varsa gösterge hedeflerinden sapmalar ve bunların nedenleri üst yönetici başkanlığında harcama birim yöneticilerince değerlendirilerek gerekli tedbirlerin alınması sağlanacaktır. Ayrıca, stratejik planın yıllık izleme ve değerlendirme raporu hazırlanarak kamuoyu ile paylaşılacaktır.

Ayrıca, Okul/Kurum/Bakanlık düzeyinde stratejik hedeflerin gerçekleştirme yüzdesi Bakanlık izleme-değerlendirme sistemi üzerinden takip edilecek ve göstergelerin gerçekleştirme durumları düzenli olarak kamuoyu ile paylaşılacaktır.

İzleme Değerlendirme Dönemi	Gerçekleştirme Zamanı	Süreç Açıklaması	Zaman Kapsamı
Birinci İzleme Değerlendirme Dönemi	Her Yılın Temmuz Ayı İçerisinde	-Harcama birimlerinden sorumlu oldukları göstergelerle ilgili gerçekleşme durumlarına ilişkin verilerin toplanması ve konsolide edilmesi -Göstergelerin gerçekleştirme durumları hakkında raporun üst yöneticiye sunulması	Ocak Temmuz Dönemi
İkinci İzleme Değerlendirme Dönemi	İzleyen Yılın Şubat Ayına Kadar	-Harcama birimlerinin sorumlu olduğu göstergeler ile ilgili yılsonu gerçekleştirme durumlarına ilişkin verilerin toplanması ve konsolide edilmesi -Üst Yönetici Başkanlığında harcama birim yöneticilerince yılsonu gerçekleştirilmelerinin gösterge hedeflerinden sapmaların ve sapma nedenlerin değerlendirilerek gerekli tedbirlerin alınması	Tüm Yıl

İMZA LİSTESİ

İMZA LİSTESİ					
Strateji Geliştirme Kurulu (Stratejik Planlama Üst Kurulu)	Sıra No	Adı Soyadı	Görevi	Unvanı	İmzası
	1	Şevket Fatih ERİŞ	Başkan	Okul Müdürü	
	2	Ahmet Cemil KARABAY	Koordinatör	Müdür Yardımcısı	
	3	Orhan DAĞDELEN	Üye	Öğretmen	
	4	Davut KARACA	Üye	Okul-Aile Birliği Başkanı	
	5	Ahmet Şah KURT	Üye	Okul-Aile Birliği Yönetim Kurulu Üyesi	
Stratejik Planlama Ekibi	Sıra No	Adı Soyadı	Görevi	Unvanı	İmzası
	1	Ahmet Cemil KARABAY	Başkan	Müdür Yardımcısı	
	2	Büşra ÖZDAŞ	Üye	Öğretmen	
	3	Selman GÖMLEKSİZOĞLU	Üye	Öğretmen	

